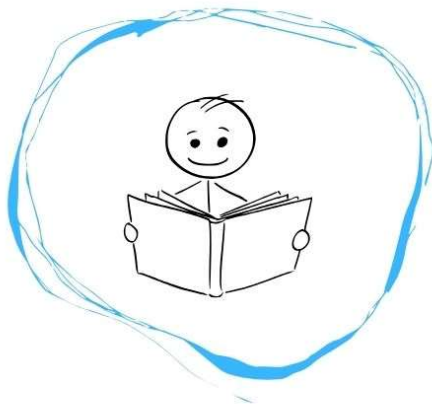


**UNIVERZITA PAVLA JOZEFA ŠAFÁRIKA V KOŠICIACH**  
**Filozofická fakulta**



**Cvičenie z metodológie výskumu**

Soňa Lovašová



Košice 2024

## **Cvičenie z metodológie výskumu**

*Vysokoškolský učebný text*

### **Autorka:**

doc. Mgr. Soňa Lovašová, PhD.

*Katedra sociálnej práce, Filozofická fakulta, Univerzita Pavla Jozefa Šafárika v Košiciach*

### **Recenzenti:**

Mgr. Peter Patyi, PhD.

*Katedra sociálnej práce, Fakulta zdravotníctva a sociálnej práce, Trnavská univerzita v Trnave*

Mgr. René Šebeňa, PhD., univerzitný docent

*Katedra psychológie, Filozofická fakulta, Univerzita Pavla Jozefa Šafárika v Košiciach*

### **Ilustrácie:**

Mgr. Simona Čečková

Tento text je publikovaný pod licenciou Creative Commons 4.0 - Creative Commons Attribution-NonCommercial-No-derivates 4.0 („Uveďte pôvod – Nepoužívajte komerčne - Nespracovávajújte“)



Za odbornú a jazykovú stránku tejto publikácie zodpovedá autor. Rukopis neprešiel redakčnou ani jazykovou úpravou.

Dostupné od: 21.05.2024

Umiestnenie: [www.unibook.upjs.sk](http://www.unibook.upjs.sk)

ISBN 978-80-574-0314-2 (e-publikácia)

# Obsah

Predhovor .....	5
1 Práca s textom.....	7
Vedecký článok a jeho znaky, porovnanie článkov.....	7
Písanie odborného textu .....	12
Abstrakt, anotácia, resumé, predhovor .....	13
Práca s literatúrou a zápis zdrojov .....	16
Citát a parafráza.....	17
Zapisovanie literatúry v texte – citácie .....	17
Sekundárne zdroje a nepriame citácie.....	19
Bibliografický údaj, zoznam literatúry .....	20
2 Základy metodológie výskumu .....	24
Prístupy k výskumu .....	24
Štruktúra výskumu .....	25
Konceptualizácia .....	26
Operacionalizácia.....	26
Výskumná otázka.....	28
Hypotézy .....	29
Premenné.....	30
Úroveň merania a údajov.....	35
Druhy premenných .....	39
Závislé a nezávislé premenné .....	40
Kontinuitné a kategoriálne premenné.....	41
Druhy výskumov .....	42
Mapovanie .....	43
Korelačný výskum .....	44
Experiment a quasiexperiment.....	46
Kauzálno-komparatívny výskum.....	51
Výskumná vzorka.....	54
Náhodné výbery .....	55
Výbery nezaložené na pravdepodobnosti .....	58
3 Projekt výskumu .....	60
Vymedzenie problému .....	60
Výskumný cieľ.....	61

Výskumné otázky .....	61
Premenné.....	62
Hypotézy .....	63
Metodika výskumu.....	64
Výber výskumnej vzorky .....	69
Organizácia výskumu a spôsob spracovania dát .....	70
Záver.....	72
Zoznam literatúry .....	73

## Predhovor

Ak by sme realizovali výskum obľúbenosti predmetov u študentov sociálnej práce, predmety Metodológia výskumu a Štatistika by sa pravdepodobne umiestnili „na chvoste“ poradia. Práve neobľúbenosť metodológie výskumu medzi študentmi ma viedla k príprave tohto učebného textu. Štylistický štýl tohto textu bol zvolený so zámerom priblížiť základy metodológie študentom, ktorí sa s ňou stretávajú prvýkrát a pritom nepohoršiť metodológov. Text je určený primárne ako učebná pomôcka pre predmet Cvičenie z metodológie výskumu a predmety Seminár pre bakalársku prácu a Seminár pre diplomovú prácu.

Učebný text je rozdelený do troch hlavných kapitol. Prvá kapitola sa zaoberá prácou s textom. Čitateľ tu nájde informácie o tom, ako rozpoznať odborný a vedecký text, ako napísať odborný text, či ako pracovať s citačnou normou. Druhá kapitola sa zaoberá štruktúrou výskumu, sú tu popísané hlavné metodologické termíny. V tretej kapitole čitateľ nájde ukážku, ako pripraviť projekt výskumu.

Celým učebným textom sa prelínajú ukážky a príklady, ktoré sú farebne odlišené. Verím, že učebný text uľahčí študentom prípravu na predmet Metodológia výskumu a pochopenie základov metodológie výskumu.

Častou študentskou otázkou je - načo je pre sociálnych pracovníkov potrebný výskum? Myslím si, že pre motiváciu k jej pochopeniu je odpoveď na túto otázku veľmi dôležitá. Čo teda môžeme ovládaním metodológie výskumu získať?

- schopnosť odlíšiť relevantné informácie od hoaxov, získate kompetenciu posúdiť relevantnosť údajov, s ktorými pracujete a odlišovať vhodné a dôveryhodné informácie od ostatných
- schopnosť pripraviť literárny prehľad s teoretickými východiskami pre výskum
- nové informácie o rôznych javoch, jednoduchým výskumom (mapovaním) dokážete zistiť výskyt rôznych javov v rôznych skupinách ľudí
- zručnosť pripraviť si metodiku/nástroj/dotazník, dokážete si pripraviť alebo upraviť merací nástroj/dotazník a prispôbiť so svojim potrebám, tomu, čo chcete/potrebuje zisťovať, dokážete ho overiť a získať relevantný nástroj
- zručnosť pripraviť, zrealizovať a vyhodnotiť menšie aj väčšie výskumné projekty (napríklad ako školský sociálny pracovník by ste mali vedieť pripraviť, zrealizovať a vyhodnotiť výskum zameraný napríklad na negatívne javy v školskom prostredí, na školskú klímu apod.)
- zručnosť pracovať s dátami, dokážete spracovať percentuálne vyhodnotenie, vypočítať si skóre, pripraviť grafy, tabuľky, znázorniť získané dáta, rozumieť im a vysvetliť svoje zistenia

- zručnosť overiť si efektivitu metód práce s klientom, s využitím vhodnej výskumnej metódy a výskumného dizajnu (napr. kvaziexperimentu) budete schopní porovnať dve skupiny, pracujúce rôznymi metódami a zistiť, ktorá metóda je účinnejšia
- schopnosť overiť vo výskume vzťahy medzi premennými, dokážete nielen povedať v akom percentuálnom zastúpení sa nejaký jav vyskytuje, koľko percent sa týka chlapcov a koľko dievčat, dokážete povedať, či spolu nejaké javy súvisia a hľadať tieto súvislosti. Napríklad: vo výskume zameranom na rizikové správanie sme zistili, že dievčatá vo veku 12 – 15 rokov, ktoré sa sebapoškodzujú, majú zlé vzťahy s rodičmi (existuje súvislosť medzi sebapoškodzovaním a zlými vzťahmi s rodičmi). Ako sociálny pracovník v škole môžete zamerať svoju pozornosť na túto cieľovú skupinu a pripraviť pre nich nejaký program/aktivity, ktorý bude zameraný na podporu sociálnej opory, komunikáciu a zlepšovanie vzťahov v rodine, možnosti budovať si systém sociálnej opory aj mimo rodinného prostredia a tým znižovať mieru ich sebapoškodzovania.

Soňa Lovašová

## 1 Práca s textom

V kvantitatívnom výskume často využívame hypoteticko-deduktívny prístup. Vychádzame zo známych teórií a snažíme sa ich rozšíriť alebo doplniť, prípadne overujeme ich platnosť vo vybraných cieľových skupinách. V úvode každého výskumu vzniká nutnosť pripraviť si vhodné teoretické východiská. S tým súvisia dve roviny:

- schopnosť rozlíšiť relevantný odborný/vedecký text
- schopnosť napísať odborný text

Týmto dvom rovinám práce s odborným textom sa budeme venovať v tejto časti učebného textu.

### Vedecký článok a jeho znaky, porovnanie článkov

Pri práci s teóriou je nesmierne dôležité získať kompetenciu rozlíšiť relevantný, dôveryhodný zdroj od zdrojov, ktoré nie sú spoľahlivé. Pri práci so zdrojmi sa stretávame najčastejšie s publikáciami v podobe monografie (knihy), ktorá môže byť dielom jedného alebo viacerých autorov. Články v časopisoch sa v súčasnosti dajú nájsť v písanej aj elektronickej podobe. Príspevky v zborníkoch môžu byť cenným zdrojom pôvodných autorských tém. Nájdeme aj rôzne záverečné správy, výročné správy apod. bezmenné články na internete či „encyklopedické“ stránky. Ktoré zdroje sú teda „v poriadku“ a ktoré nie? Pri tejto hádanke využijeme pomôcku – čo všetko má obsahovať relevantný zdroj:

- **názov článku**
- **meno autora (môže byť uvedené aj na konci článku)**
- **info o autoroch (v podobe medailónika alebo afiliácie v úvode alebo na konci článku, nie je povinné)**
- **abstrakt – zhrnutie**
- **klúčové slová**
- **rozdelenie do kapitol**
- **zápis zdrojov v texte (bez ohľadu na metódu zápisu, v podobe zátvorky s menom a rokom vydania alebo čísla)**
- **zoznam literatúry – zápis zdrojov literatúry v závere publikácie v súlade s použitou citačnou normou**

Pokiaľ publikácia obsahuje uvedené náležitosti môžeme ju bez obáv použiť (a zapísať si jej zdroj). Používaniu článkov na rôznych stránkach, ktoré nemajú autora a nemajú používané zdroje (so zápisom v texte a zoznamom literatúry) sa vyhýbame.

Pomocou nasledujúcich obrázkov si ukážeme ako tieto publikácie môžu vyzeráť. Obrázok jeden znázorňuje vedecký článok v časopise. Obsahuje všetky náležitosti vedeckého článku, ktoré sú uvedené vyššie.

## Koncept starostlivosti o seba z pohľadu sociálnej práce

Soňa Lovašová<sup>1</sup>

<sup>1</sup> Univerzita Pavla Jozefa Šafárika v Košiciach, Filozofická fakulta, Katedra sociálnej práce, Moyzesova 9, 04059 Košice; sona.lovasova@upjs.sk

Grant: APVV 14-0921

Název grantu: Starostlivosť o seba ako faktor vyrovnávania sa s negatívnymi dôsledkami vykonávania pomáhajúcich profesií

Oborové zamierenie: AN - Psychologie

© GRANT Journal, MAGNANIMITAS Azon.

**Abstrakt** Autorka v článku ponúka pohľad na starostlivosť o seba ako na ucelený koncept s využitím aspektov iných vedných disciplín. Príspevok sa zaoberá starostlivosťou o seba ako možnosťou skvalitňovania práce a eliminácie negatívnych dôsledkov výkonu povolania sociálnych pracovníčok a pracovníkov. Zaoberá sa alternatívami využitia self-care v sociálnej práci a ponúka stručný prehľad výsledkov výskumných štúdií, ktoré vypovedajú o súvislostiach medzi self-care a negatívnymi javmi.

**Kľúčová slova** Starostlivosť o seba, negatívne javy v práci, vzdelávanie v sociálnej práci, koncept starostlivosti o seba.

### 1. STAROSTLIVOSŤ O SEBA – MINULOSŤ A SÚČASNOSŤ

Starostlivosť o seba, self-care, je stredom výskumného záujmu dlhšiu dobu. Už v období antiky sa filozofi zaoberali témou starostlivosti o seba. Xenofón ju vnímal ako vzťah tela a duše. Duša a telo chápe ako dve súčasť jednej ľudskej prirodzenosti. Pritom duša má podľa neho nad telom nadradený vzťah, avšak na to, aby duša fungovala dobre, je potrebné udržiavať telo v dobrej kondícii a celkovej pohode (Wollner, 2010).

Dlhú dobu bola ako nosná oblasť self-care vnímaná starostlivosť o zdravie. V týchto súvislostiach bola skúmaná v kontexte rôznych ochorení a porúch. Mnohé štúdie sa zaoberali starostlivosťou o seba napr. v súvislosti s pacientmi s diabetom, kde sa opakovane potvrdilo, že práve starostlivosť o seba pomáha týmto pacientom dosahovať vyššiu metabolickú kontrolu (Toljamo, Hentinen 2001; Shrivastava, Ramasamy, Shrivastava 2013; Raaijmakers, Martens,

hodnotí a skúma starostlivosť o seba zo svojej perspektívy. V tomto príspevku sú prezentované niektoré aspekty vedných disciplín v kontexte príbuzných disciplín sociálnej práce. Psychologický, ktorý predstavuje odpoveď na otázku ako starostlivosť o seba funguje. Manažérsky, ktorý napovedá ako starostlivosť o seba realizovať v rámci organizácie. Sociálny rozmer, ktorý sa zaoberá napr. sociálnou oporou a jej využívaním ako jednou z významných zložiek konceptu starostlivosti o seba. Medicínsky, ktorý zastupuje zložku fyzického zdravia, či filozofický, ktorý sa zaoberá zmyslom života a udržiavaním duchovnej pohotovosti a sviežosti.

Starostlivosť o seba v súčasnosti zahŕňa rôzne oblasti a predstavuje komplex vykonávaných aktivít – to je jej podstatou. Jej cieľom je udržiavanie fyzickej a psychickej pohody a je vykonávaná z vlastnej iniciatívy jedinca. V minulosti dominoval v starostlivosti o seba faktor starostlivosti o zdravie. Godfrey a kol. (2010) analyzovala 139 definícií starostlivosti o seba, výstupom bolo sedem hlavných aspektov, ktoré sa najčastejšie objavovali v skúmaných definíciách a týkali sa oblasti zdravia, cieľavedomého vykonávania aktivít, či preventívnych aktivít.

Dnes je situácia iná a hoci starostlivosť o zdravie stále predstavuje jednu z najdôležitejších domén tejto problematiky, je doplnená o ďalšie zložky, napr. psychologickú (Rehwaldt et. al., 2009), spirituálnu (Ellisová, 2000). Z pohľadu sociálnej práce sú najčastejšie rozlišované z hľadiska vykonávaných aktivít 4 zložky (Figley, 2002; Newell, Nelson-Gardell, 2014; Moore et. al., 2011; Aguilar, 1997): fyzická, psychologická, sociálna, spirituálna.

Priekopníčkou v problematike starostlivosti o seba je Dorothea Oremová, ktorá predstavila Deficitnú teóriu starostlivosti o seba (Oremová, 2001). Podľa jej teórie ide o realizáciu aktivít

Obr. 1 Vedecký článok



Obrázok č. 2 ukazuje monografiu s jedným autorom

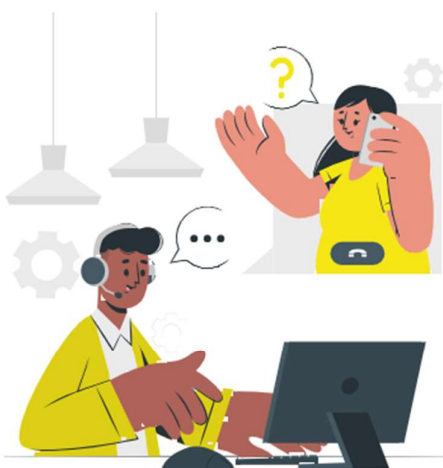


Obrázok 2 Monografia s jedným autorom

Niekedy nájdeme zaujímavé informácie na rôznych internetových stránkach, v blogoch apod. Problémom pri ich použití je to, že neuvádzajú pôvodné zdroje, z ktorých čerpali informácie. To je dôvodom, prečo také stránky nepovažujeme za spoľahlivý zdroj pre čerpanie informácií do odborného textu. Ukážku stránky ponúkame v obrázku č. 3

SOCIÁLNY PRACOVNÍK

## Kto je sociálny pracovník?



*V predchádzajúcom blogu sme si stručne predstavili povolanie psychológa. V tomto sa budeme venovať profesii sociálneho pracovníka, s ktorým sa na našej Linke detskej dôvery môžeš taktiež stretnúť.*

### **Sociálny pracovník je odborník, ktorý má ukončené vysokoškolské štúdium v odbore sociálna práca.**

Pomáha ľuďom v nepriaznivej finančnej situácii, prešetruje situáciu v rodinách, kde je podozrenie na domáce násilie či iný druh zlého zaobchádzania s deťmi. Podieľa sa tiež na ochrane týchto detí. Ak je to potrebné, aj pri nepríjemnom rozvoze rodičov dáva pozor na to, aby bolo dieťa v bezpečí. Uplatnenie tiež nachádza napríklad v domove sociálnych služieb, kde poskytuje starostlivosť klientom, rozvíja ich osobnosť, ale stará sa aj o administratívny chod zariadenia (vedie osobné spisy klientov, rieši dôchodky a sociálno-právne otázky, spravuje finančné účty klientov). Pracuje taktiež v zariadení pre seniorov, kde sa stará o to, aby našim starým rodičom bolo čo najprijemnejšie v prežívaní životnej zmeny – je im trpezlivou oporou, citlivým pomocníkom, osobným asistentom. Vieme ho stretnúť aj v Centrách pre deti a rodiny, kde sa deťom venuje individuálne, vytvára spisy klientov a snaží sa deti pripraviť na budúcnosť po odchode z týchto centier. Sociálny pracovník pôsobí aj v rôznych organizáciách a združeniach na pomoc osobám, ktoré sa ocitli na okraji spoločnosti, ako sú ľudia bez domova, ľudia s hendikepom, duševnými ťažkosťami, pomáha s ich návratom do spoločnosti, pracuje s užívateľmi drog. Sociálny pracovník sa venuje aj streetworku – čo je terénna sociálna práca, tzn. priamo na ulici, s ľuďmi, ktorí bez domova žijú dlhodobo alebo krátkodobo, s ľuďmi žijúcimi s prostitúciou.

Obrázok 3 Internetová stránka bez autora

Obrázok č. 4 znázorňuje zborník z konferencie. V zborníkoch je autorom každého článku v obsahu iný autor a editori (eds.) sú zodpovední za jeho zostavenie a vydanie.



Obrázok 4 Zborník z konferencie

Poznanie pôvodných autorov definícií, tvrdení a poznatkov má význam z niekoľkých hľadísk:

- **etické hľadisko**, viem, kto je autorom definície/poznatku a priznávame to
- dokážeme **vyhľadať pôvodný zdroj** textu
- prácou s ďalšími pôvodnými zdrojmi **rozširujeme svoj okruh informácií**

## **Písanie odborného textu**

K metodológii výskumu patrí aj to, že dokážeme v rámci konceptualizácie pripraviť literárny prehľad k skúmanej téme. V záverečných prácach je obdobou literárneho prehľadu teoretická časť práce. Jej písanie má pevne dané pravidlá. Predovšetkým ide o odborný text, ktorý využíva odborný (náučný) štylistický štýl.

Mäsiar a Kvapil (2010) zhrnuli, čo je dôležité dodržať pri písaní záverečnej práce po jazykovej a štylistickej stránke:

- **písomnosť** – autor je izolovaný od čitateľa, preto musí byť jeho jazykový prejav úplný a vysvetľujúci;
- **adresnosť** – týka sa vetnej skladby z pohľadu slovnej zásoby; slovná zásoba je vecná a slová vyjadrujú to, čo je potrebné pre priblíženie vecného obsahu; používame väčšie množstvo podstatných mien ako slovies; vyhýbame sa slovnej „vate“, slovíčkam ako „náš“ výskum, „naše“ zistenia, „naša“ vzorka, tento, táto apod.;
- **odbornosť** – používame prevažne odbornú terminológiu, využívame slová s predponami a slová cudzieho pôvodu, ako aj zaužívanú odbornú terminológiu, charakteristickú pre popisovanú/skúmanú oblasť;
- **jasnosť** a jednoznačnosť vyjadrovania – text má byť dobre pochopiteľný aj napriek odbornej terminológii; dôraz kladieme na to, aby vety neboli príliš dlhé, pretože to sťažuje porozumenie textu; vety a myšlienky by mali na seba nadväzovať a pre ich oddelenie využívame odseky;
- **prehľadnosť** – môžeme ju dosiahnuť niekoľkými spôsobmi: logickou štruktúrou textu, vhodnými jazykovými prostriedkami, výberom a zdôraznením podstatných zistení, prácou s tabuľkami a grafmi; tabuľky a grafy umiestňujeme tak, aby sa nachádzali v tesnej blízkosti textu, v ktorom ich popisujeme, mali by byť prehľadné a jednoduché, aby boli ľahko pochopiteľné, práca by nemala byť prehľadom toho aké typy tabuliek poznáme, preto je vhodné zvoliť si jeden typ tabuľky a v prípade potreby ich odlišovať farebne alebo tieňovaním, každá tabuľka a graf musí mať svoj názov a číslo.

Pri písaní odborných a vedeckých textov, či záverečnej práce sa stretne s tým, že k textu potrebujeme pripraviť abstrakt a kľúčové slová. Súčasťou záverečnej práce môže

byť aj predhovor. Medzi podobné slovesné útvary radíme aj anotáciu a resumé a preto si v tejto kapitole povieme čo tieto žánre charakterizuje a ako ich napísať.

### *Abstrakt, anotácia, resumé, predhovor*

Mistrík (1997) popisuje **abstrakt** ako stručné vyjadrenie obsahu dokumentu, ktoré uvádza základné údaje o predmete, cieľi, metódach a výsledkoch, ako aj o záveroch opisovanej práce. Obsahuje základné charakteristiky predmetu a zvyčajne je nezávislý od pôvodného dokumentu.

Abstrakt má poskytnúť odpovede na otázky:

**Cieľ** - čo autor sledoval a prečo?

**Metódy** - s čím autor pracoval a ako to robil?

**Výsledky** - čo sa zistilo – aké sú odpovede na položené otázky?

**Ako zistenia aplikovať** do praxe daného odboru?

Abstrakt sa uvádza na začiatku textu, hoci sa píše až po ukončení práce s textom. Má svoju štruktúru, ktorá môže byť voľnejšia alebo pevná, preto hovoríme o štruktúrovanom a neštruktúrovanom abstrakte. Rozsah abstraktu je väčšinou daný a pohybuje sa v rozsahu 150 až 250 slov (Staroňová, 2011). Abstrakt má čitateľovi „predať“ článok. Mal by byť napísaný tak, aby aj bez prečítania článku dával zmysel a podal pravdivú informáciu o čom článok je. Jeho úlohou je čitateľa zaujať a informovať o obsahu článku. Ak to zhrnieme, abstrakt:

- je určený pre čitateľa práce/článku
- je prvá časť textu, ktorú čitateľ číta
- je konkrétna a výstižná charakteristika obsahu článku/práce
- oboznamuje s obsahom a cieľom a predstavuje prácu/článok
- upozorňuje na to, čo je v práci popísané/analyzované/skúmané
- má dávať význam aj samostatne - bez prečítania celej práce
- reprezentuje prácu/článok – od neho závisí, či bude celé dielo čítané
- na základe abstraktu si čitateľ vytvára obraz – hodnotí prácu/článok

Ukážka štruktúrovaného abstraktu z časopisu Sociální práce/sociálna práca, autorky Pilarová, Lovašová (2023):

**CIELE:** cieľom článku je predstaviť skupinovú arteterapiu ako možnosť zvyšovania odborných kompetencií pracovníkov v sociálnej oblasti a overenie účinnosti arteterapeutického skupinového programu na zvyšovanie odborných kompetencií. **TEORETICKÉ VÝCHODISKÁ:** Dôležitosť niektorých kompetencií v sociálnej práci sa v súlade s požiadavkami spoločnosti postupne znižuje a naopak význam iných vzrastá, alebo vznikajú celkom nové kompetencie. Je potrebné rozvíjať tradičné kompetencie, aj tie, ktoré sú vhodné na riešenie nepredvídaných problémov, a umožniť úspešné vyrovnanie sa so zmenami v práci. Teoretický rámec článku sa opiera o humanistický koncept. **METÓDY:** pre overenie účinnosti skupinovej arteterapie bol zvolený kvantitatívny dizajn výskumu s využitím mapovania, Quasi experimentu s dizajnom Post-test Only s experimentálnou a kontrolnou skupinou, a korelačného výskumu. **VÝSLEDKY:** štatisticky významný rozdiel v prospech absolventov skupinovej arteterapie sa potvrdil v miere individuálnych, komunikačných aj sociálnych kompetencií. **IMPLIKÁCIE PRE SOCIÁLNU PRÁCU:** na základe výsledkov je možné konštatovať, že techniky použité pri skupinových arteterapeutických stretnutiach sa podieľajú na zvyšovaní individuálnych, komunikačných a sociálnych kompetencií. Skupinové arteterapeutické stretnutia sú príležitosťou pre bezpečný priestor práce so skupinou a rozvíjanie kompetencií pracovníkov v sociálnej oblasti.

Ukážka neštruktúrovaného abstraktu:

Starostlivosť o seba a supervízia - zvyšovanie kvality poskytovaných služieb a eliminácia negatívnych javov v práci

Predkladaná štúdia ponúka pohľad na supervíziu v kontexte starostlivosti o seba. Snahou autorky je poukázať na paralelu medzi týmito javmi v dvoch aspektoch: organizačnej a individuálnej starostlivosti o seba. Štúdiu autorka člení do troch celkov: starostlivosť o seba a supervízia ako profesionálna činnosť; zistenia z programov starostlivosti o seba; negatívne javy v práci a ich súvislosť so supervíziou. Autorka sa snaží vyzdvihnúť dva aspekty organizačnej a tzv. profesionálnej starostlivosti o seba v sociálnej práci – zvyšovanie kvality poskytovaných služieb prostredníctvom zvyšovania profesionálnej starostlivosti o seba a elimináciu negatívnych javov v práci. Autorka predstavuje zistenia z dvoch výskumných celkov: kvantitatívneho výskumu realizovaného v rokoch 2012-2014 na vzorke 1170 respondentov, v rámci ktorého sa potvrdila existencia klientského násillia voči sociálnym pracovníkom; súvislosť miery klientského násillia s realizáciou supervízie; pozorovania a závery z programu Starostlivosti o seba, realizovaného v rámci projektu APVV za účasti 40 pracovníkov v sociálnej oblasti. Zistenia potvrdzujú, že supervízia je jednou z významných činností /aktivít v rámci organizačnej zložky starostlivosti o seba a že v priebehu rokov 2012-2019 sa pohľad na ňu a jej vnímanie supervidovanými zmenilo na osi: dohľad, kontrola vs. spolupráca, pomoc, vzdelávanie smerom k jej konštruktívnemu chápaniu.

V podobnom žánri ako abstrakt sa nachádza ešte niekoľko textových útvarov, s ktorými sa pri písaní prác môžeme stretnúť. Ide o anotáciu, resumé a predhovor

**Anotácia** - krátka informácia o problematike vo forme poznámky, vysvetlivky alebo stručnej charakteristiky.

Ukážka anotácia projektu:

#### Anotácia výskumu faktorov rodinného prostredia v procese radikalizácie

Radikalizácia je procesom rozvíjania extrémistických ideológií a presvedčení, procesom naberania noriem, vzorcov a vzorov správania, ktoré sú charakteristické pre extrémistické zoskupenia a ideológiu. Jedným z faktorov, ktorý môže súvisieť s jej rozvojom je rodinné prostredie. Cieľom výskumu je pripraviť model push-pull rodinných faktorov radikalizácie adolescentov a overiť predpoklad, že proces radikalizácie je ovplyvňovaný konkrétnymi operacionalizovanými faktormi rodinného prostredia. Medzi skúmané faktory sme zaradili rizikovú rodinnú históriu, socio-ekonomický status, výchovné štýly, sociálnu oporu, angažovanosť vo vzťahoch a sociálnu izoláciu. Aktuálny zber sa okrem toho zameria na porovnanie skúmaných premenných u respondentov vo veku neskoršej adolescencie v SR a v susedných krajinách - v Maďarsku, Česku a Poľsku.

**Predhovor** – patrí spolu s abstraktom a úvodom medzi trojicu úvodných textov v odborných prácach. Kým abstrakt predstavuje text pomocou odbornej terminológie, použitých metód a získaných výsledkov a úvod sa venuje cieľu práce, jej štruktúre, teoretickým východiskám a načrtnutiu výsledkov, v predhovore máme možnosť vyjadriť osobné zaujatie pre skúmanú tému. Predhovor nie je povinnou časťou práce, ale je vhodný, ak píšeme v oblasti, s ktorou máme osobnú skúsenosť, alebo chceme zdôrazniť spoluprácu na výskume, prípadne iné špecifiká práce. Na tomto mieste môžeme spomenúť akým cieľovým skupinám je práca venovaná a čo nás viedlo k jej napísaniu alebo k voľbe témy. Pri záverečných prácach v študijnom programe sociálna práca sa stretávame s tým, že študenti riešia tému, v ktorej sa osobne angažujú alebo s ňou majú osobnú skúsenosť, ktorá ich priviedla k napísaniu práce (napr. pandémia, práca s obeťami situácie na Ukrajine, skúsenosti z dobrovoľníctva v zariadeniach sociálnych služieb apod.). Práve pre situácie, keď čerpáme aj z vlastných skúseností, je predhovor vhodnou voľbou ako čitateľovi vysvetliť svoj pohľad na prácu.

**Resumé** - krátka rekapitulácia výsledkov práce, stručné zopakovanie významných prínosov a záverov; na konci dokumentu; obsahuje súhrnnú informáciu o výsledkoch; neobsahuje informácie o ciele práce ani o použitých metódach

Monografia sa zameriava na klientske násilie v sociálnej práci. Jeho existencia je potvrdená mnohými výskumami a výskyt neustále stúpa. Príčinou sú rôzne faktory: všeobecne stúpajúci trend násilia a kriminality v spoločnosti, tolerancia voči násiliu, dostupnosť zbraní, celosvetové krízy, ale aj samotná podstata sociálnej práce. Cieľom monografie je poskytnúť informácie pre profesionálov pracujúcich v sociálnej oblasti prehľadne a zrozumiteľne v čo najširšom kontexte zložitej problematiky klientskeho násilia.

Publikácia má pomôcť profesionálom pochopiť možné príčiny agresívnych prejavov u klientov. S ich poznaním stúpa možnosť vhodnej prípravy na rizikóvu situáciu. Zámerom je poukázať na možné príčiny, prejavy, dôsledky a prevenciu tohto javu. Sociálny pracovník by mal byť na prácu s agresívnym klientom pripravený a pochopiť podstatu a kontext násilia a agresie, aby vedel s agresívnym klientom pracovať bezpečne. Preto v tejto monografii autorka ponúka pohľad na agresiu, jej faktory, druhy a riziká z hľadiska sociálneho pracovníka. Hlavnou snahou bolo ponúknuť v jednej monografii celkový prehľad najdôležitejších poznatkov a informácií, ktoré by mali slúžiť pre sociálnych pracovníkov za účelom uľahčenia, pochopenia a zvýšenia bezpečnosti ich práce.

Monografia ponúka usporiadaný prehľad tém súvisiacich s klientskym násilím v sociálnej práci. Predkladá všeobecné informácie o klientskom násilí, o agresii, jej procesoch, faktoroch, druhoch, o agresívnom klientovi s dôrazom na pomenovanie hlavných rizikových faktorov. Predstavuje podrobný prehľad odborných štúdií a výskumov realizovaných v oblasti klientskeho násilia v sociálnej práci, ale aj v iných pomáhajúcich profesiách.

## Práca s literatúrou a zápis zdrojov

V tejto kapitole budeme pracovať s niekoľkými pojmami, ktoré si študenti niekedy mýlia. Preto ich na začiatku definujeme (Dančišinová, 2016; Katuščák, 2013; Walková, 2017):

**citácia** - zápis použitej literatúry v texte, riadi sa zvoleným citačným štýlom, ide o formálne označenie citovaného zdroja: (Lovašová, 2024)

**bibliografický odkaz** – vytvorenie zápisu použitého zdroja do zoznamu literatúry, riadi sa zvoleným citačným štýlom:

**citát** – doslovný opis textu,

**parafráza** – prerozprávanie textu so zachovaním pôvodnej myšlienky.

Práca s literatúrou predstavuje základ záverečnej práce. Súčasťou je zápis použitej literatúry v texte (citácia) a správne zapísanie použitého zdroja v zozname literatúry (bibliografický odkaz). Na Filozofickej fakulte UPJŠ odporúča aktuálna smernica UPJŠ aký citačný štýl používať pri písaní záverečných prác. Štandardne sa pri zápise zdrojov využíva ISO690, ale predovšetkým v sociálnych vedách sa v svetovom meradle



stretneme aj s inými možnosťami. Jednu z najčastejšie používaných si predstavíme – ide o citačný štýl APA 7.

Podľa Borga (2000), ktorý realizoval výskum zameraný na zistenie dôvodov využívania citácií študentmi, najčastejšie študenti používajú citácie ako:

- poskytnutie východiska k téme,
- potvrdenie alebo vyvrátenie nejakého tvrdenia,
- uvedenie príkladu,
- uvedenie definície,
- vyjadrenie hlavnej myšlienky eseje.

### *Citát a parafráza*

**Citát** je doslovný opis textu, používa sa pri definíciách, väčšinou ide o jednu vetu. V sociálnych vedách nie je dôvod, aby presahoval 2-3 riadky. Citátov by malo byť v texte menej, študent má preukázať prácu s literatúrou, čo znamená parafrázovať, nie opisovať citáty. Citát sa píše v úvodzovkách a v citácii sa v zátvorke (pri poznámke pod čiarou ako posledný údaj v poznámke) uvádza okrem roku aj strana, z ktorej je text opísaný.

**Parafráza** je prerozprávanie prečítaného. Je možné napr. prečítať jednu kapitolu a spracovať ju v jednom väčšom odseku. Parafrázovanie neznamená, že opíšeme text a upravíme v ňom niekoľko slov. Najčastejšie spracujem stranu alebo kapitolu do jedného odseku zhrnutím pôvodnej autorovej myšlienky. Aj pri prerozprávaní je nutné zachovať základnú autorovu myšlienku. Pri parafráze nepoužívame úvodzovky a neuvádzame v zátvorke stranu.

### *Zapisovanie literatúry v texte – citácie*

Pri písaní odborného textu môžeme pri citáte aj pri parafráze používať dve možnosti ako pracovať s menom autora v písanom texte, študenti ich zvyknú striedať. Ide o integrálne a neintegrálne citácie (Dančišinová, 2016), ktoré vypovedajú o tom, či meno autora je alebo nie je zakomponované v texte. Dá sa povedať, že týmto spôsobom zdôrazňujeme buď autora myšlienky alebo samotnú myšlienku.

**Veta s nezakomponovaným autorom** - autora uvádzame len v zátvorke. V študentských prácach sa táto zátvorka väčšinou nachádza v poslednej vete odseku, resp. na konci odseku, ak je spracovaný väčší text od autora do jedného odseku. Pokiaľ pracujeme s väčším množstvom literatúry, nemusíme sa báť zápisu viacerých citácií v jednom odseku.

Pôvodcom násilia môže byť kolega, spolupracovník, nadriadený, podriadený - v týchto prípadoch ide o násilie vo vnútri organizácie. Tento typ násilia na pracovisku sa v odbornej literatúre označuje pojmom mobbing, bullying, prípadne harassment. Nepovažuje sa pritom za potrebné rozlišovať realizátora násilia z hľadiska toho, či je spolupracovníkom, nadriadeným alebo podriadeným obeť (Einarsen, Hoel, Zapf, Cooper, 2003).

**Veta so zakomponovaným autorom** - priamo vo vete použijeme meno autora a do zátvorky už zapíšeme len rok a v prípade citátu aj stranu.

V zahraničí prebehlo viacero výskumov zisťujúcich výskyt klientského násilia v sociálnej práci. Christina E. Newhill (1996) zistila vo výskume, ktorý realizovala v roku 1993 na vzorke 1129 respondentov – sociálnych pracovníkov, že 57% respondentov zažilo jeden alebo viac typov klientského násilia počas svojej kariéry, 83% bolo ohrozených klientom a 40% zažilo pokus o fyzický útok alebo fyzický útok od klienta.

Zo štúdie realizovanej v roku 1996 v USA Lucy D. Rey (1996) vyplýva, že 23% sociálnych pracovníkov z výskumnej vzorky 300 respondentov bolo počas svojej praxe fyzicky napadnutých jedným alebo viacerými klientmi a 63% si bolo vedomých násilných situácií, ku ktorým došlo na ich pracovisku.

Ak v práci uvádzame delenie, čo je u študentov veľmi obľúbené, dbajme na to, aby sme použité delenie vysvetlili a opísali a autora uvádzame pre delenie, aby čitateľovi bolo jasné kto je pôvodcom myšlienky.

OSHA (Agentúra pre bezpečnosť a ochranu zdravia pri práci, USA) hovorí v rámci kategorizácie násilia v práci o troch typoch násilia (Newhill, 2003):

I. Prvý typ predstavuje najčastejšie sa vyskytujúce násilie v práci. Týka sa násilia v práci spôsobeného cudzou osobou vo vysoko rizikových povolaniach ako sú non-stop obchody, obchody s alkoholom, non-stop herne, zlatníctva a pod.

II. Druhý typ násilia zahŕňa incidenty, keď je obeťou násilia zamestnanec poskytujúci služby. Útočníkom pri tomto type násilia v práci je človek, ktorý je prijímateľom týchto služieb. Môže to byť napr. klient sociálneho pracovníka, alebo pacient v zdravotníckom zariadení.

III. Tretí typ násilia v tejto kategorizácii predstavuje incidenty, v ktorých je realizátorom násilia človek pracujúci v tej istej organizácii ako obeť. Môže pritom ísť o spolupracovníka, bývalého zamestnanca alebo nadriadeného obeť.

V citačnom štýle APA 7 sa v citácii využíva harvardský systém zápisu – priezvisko autora a po čiarku rok vydania diela v okrúhlej zátvorke: (Lovašová, 2024).

Pri dielach s viacerými autormi sa v zátvorke používa znak &: (Lovašová & Šišanská, 2024).

Ak sú traja alebo viacerí autori, zapisujeme ich: (Lovašová a kol., 2024) alebo (Lovašová et al., 2024).

### *Sekundárne zdroje a nepriame citácie*

Niekedy sa stane, že v zdrojoch, ktoré máme, nachádzame myšlienky, delenia alebo definície, ktoré chceme vo svojej práci použiť. Ako ich ale zapísať? Štandardne platí, že by sme sa mali pokúsiť dohľadať pôvodný zdroj, pôvodného autora, ale niekedy sa to nepodarí. Táto situácia býva označovaná ako sekundárne citáty a parafrázy a pri ich zápise budeme hovoriť o nepriamej citácii zo sekundárneho zdroja. Mnohé normy presne neurčujú ako sa má nepriama citácia zapísať. Zhodujú sa však v tom, že zápis má byť v celej práci jednotný. Elegantné riešenie nájdeme napríklad v citačnom štýle APA, kde sa uvádza doslovne:... citované v... Z citácie by malo byť jasné, kto je autorom myšlienky a aký je zdroj. V prípade nepriamych citácii zapisujeme do textu pôvodného autora myšlienku/definíciu, do zoznamu literatúry zapíšeme dielo, s ktorým sme pracovali.

Predstavme si, že v texte od J. Levickej nájdeme zaujímavú definíciu alebo nejaké delenie od autorky Cristiny de Robertis. Cristina de Robertis nie je spoluautorkou, ale Levická použila jej dielo a zapísala ho do textu. Predstavme si, že práve táto definícia je pre nás potrebná, ale nevieme nájsť pôvodné dielo (najčastejšie sa to stane, ak ide o monografiu). Budeme musieť tento zdroj zapísať ako nepriamu citáciu.

Podľa C. de Robertis (1997, citované v Levická 2007, s. 79) definujeme: „.....

Najznámejšia definícia hovorí o: „.....“ (de Robertis, 1997, citované v Levická 2007, s. 79).

Pri parafráze v zátvorke nebude uvedená strana.

Odkaz na bibliografický zdroj v zozname literatúry v tomto prípade predstavuje dielo, ktoré sme mali „v rukách“, s ktorým pracujeme, teda dielo Jany Levickej.

## *Bibliografický údaj, zoznam literatúry*

Predtým než prejdeme k tomu, ako vytvoriť bibliografický údaj do zoznamu literatúry sa na chvíľu pristavíme pri etike citovania. Je veľmi dôležité „priznať“ autorstvo pôvodnému autorovi. Vytvoriť bibliografický údaj z knihy, ktorá má jedného alebo dvoch autorov nie je zložité, podobne ako zápis časopisu.

### **Obsah**

<b>Eva Mydlíková (SR)</b> Detský domov ako rodina .....	6
<b>Ladislav Vaska (SR)</b> Témy v supervízii – výzvy pre sociálnu prácu v 21. storočí .....	13
<b>Monika Piliarová (SR), Soňa Lovašová (SR)</b> Výtvarná expresia ako zdroj sociálnej intervencie v preventívnych programoch .....	24
<b>Ingrid Ferenčíková (SR)</b> Zmeny v postavení sociálneho pracovníka v zariadení sociálnych služieb .....	33
<b>Iveta Kurčáková (SR)</b> Význam ambulatnej formy špecializovaného zariadenia pre ľudí s Alzheimerovou chorobou a demenciou .....	37
<b>Ján Šimko (SR), Dušan Šlosár (SR)</b> Sociálna identita a rizikové faktory .....	44
<b>Sylvia Drozd (PL)</b> Zjawisko wypalenia zawodowego wśród pracowników pomocy społecznej .....	49

### Obrázok 5 Ukážka obsah zborníka

Problémom sú diela, v ktorých sú viacerí autori, pričom jednotlivé kapitoly alebo príspevky majú uvedeného autora. Autori môžu byť uvedení v obsahu, alebo sú uvedení len v samotnom texte – v takom prípade musíme dávať pozor, keď s knihou pracujeme. Ak má kniha troch a viac autorov, často ide o dielo, kde sú uvedení autori pri každej kapitole. To znamená, že **pracujeme s autorom danej kapitoly alebo príspevku**. Uvedieme ho v texte v zátvorke, aj v bibliografickom údaji v zozname literatúry. Pokiaľ má kniha pri autorovi uvedené „ed.“, znamená to, že tento človek knihu (najčastejšie zborník) editoval. Nie je teda autorom publikácie, ale tým, kto ju zostavil. Každá kapitola alebo článok v takej publikácii je dielom iného autora. Tieto diela zapisujeme ako článok v zborníku, ak ide o zborník; ako kapitolu v monografii, ak ide o „knihu“, pričom zapíšeme autora kapitoly/príspevku v zborníku.

# Profesní etika<sup>1</sup>

---

*Mirka Nečasová*

Hodnoty a morální kontexty v sociální práci nejsou jednoznačně vymezeny. Shardlow (1998) přirovnává snahu o uchopení hodnot a etiky v sociální práci ke snaze o vylovení mrštné ryby z horské bystřiny. I když máme pocit, že jsme rybu chytili, a snažíme se ji vytáhnout z vody, nakonec nám stejně proklouzne mezi prsty a skočí zpátky do bystřiny.

Důvodů, proč nám hodnoty proklouzávají mezi prsty, je jistě více - zmíněný autor uvádí tyto:

Obrázok 6 Meno autora v monografii pri kapitole, Nečasová, M. (2003). Profesní etika. In O. Matoušek (ed.), *Metody a řízení sociální práce* (s. 21-50). Portál.

V tejto časti predstavíme v stručnej podobe zápis zdrojov v citačnom štýle APA 7. APA 7 (APA Referencing Style 7th edition) je v súčasnosti najnovšia verzia tejto citačnej normy, ktorá je v pravidelných intervaloch inovovaná, preto je potrebné rešpektovať aktuálnu edíciu.

Základné charakteristiky tejto citačnej normy pri tvorbe bibliografického údaja:

- priezvisko autorov sa píše malými písmenami, krstné meno sa zapisuje iniciálou: Lovašová, S.
- pri dvoch autoroch sa používa znak: Lovašová, S., & Šiňanská, K.
- pri troch a viacerých autoroch sa znak používa pred posledným menom: Lovašová, S., Šiňanská, K., & Lichner, V.
- rok sa zapisuje za menom v zátvorke: Lovašová, S. (2024)
- ak má zdroj pridelené číslo DOI, uvádza sa tento údaj namiesto URL adresy či ISBN, ISSN
- pri zápise webových stránok sa neuvádza „dostupné z“, ale len samotná adresa
- hlavný zdroj sa píše kurzívou: názov knihy, názov časopisu, názov zborníka
- prvé vydanie sa pri knihách neuvádza, iné áno

V nasledujúcom texte ponúkame krátke ukážky ako vytvoriť bibliografický údaj podľa citačného štýlu APA 7. Uvádzame však len zdroje, ktoré sú v študentských prácach najčastejšie používané.

### **Monografia, kniha**

#### **jeden autor:**

Paulík, K. (2017). *Psychologie lidské odolnost* (2. vyd.). Grada Publishing.

*v texte: (Paulík, 2017)*

#### **dvaja autori:**

Hurychová, E., & Ptáčková, B. (2022). *Sociální práce ve školství*. Grada Publishing.

*v texte: (Hurychová & Ptáčková, 2024)*

#### **traja a viac autorov:**

Kačmárová, M., Babinčák, P., & Mikulášková, G. (2013). *Teórie a nástroje merania subjektívne hodnotenej kvality života*. Grafotlač Prešov.

*v texte: (Kačmárová a kol., 2013) alebo (Kačmárová et al., 2013)*

### **Kapitola v monografii/knihe**

Vavricová, M. (2011). Sebakontrola a zvládanie stresových situácií. In L. Lovaš, B. Kováčová Holevová, M. Vavricová & K. Vasková (Eds.), *Osobné a situačné kontexty sebakontroly* (s. 50-83). Equilibria.

*v texte: (Vavricová, 2011)*

### **Zborník z konferencie**

Mydlíková, E., & Slaná, M. (2010). Riziká sociálnej práce s dysfunkčnou rodinou. In M. Smutek, F. Seibel & Z. Truhlářová (eds.), *Rizika sociální práce. VII. Hradecké dny sociální práce* (s. 194-197). Gaudeamus.

*v texte: (Mydlíková & Slaná, 2010)*

### Článok v časopise

Joo, T.-M., & Teng, C.-E. (2017). Impacts of Social Media (Facebook) on Human Communication and Relationships: A View on Behavioral Change and Social Unity. *International Journal of Knowledge Content Development & Technology*, 7(4), 27–50. <https://doi.org/10.5865/IJKCT.2017.7.4.027>

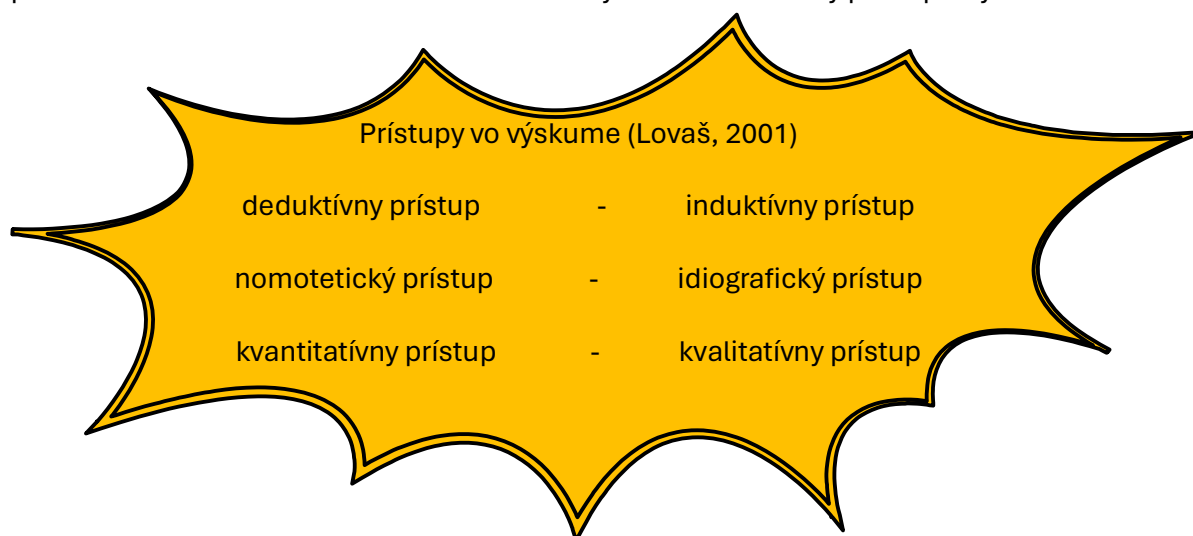
*v texte: (Joo & Teng, 2017)*

## 2 Základy metodológie výskumu

V tejto kapitole predstavujeme základné pojmy, ktoré súvisia s metodológiou výskumu. Dôraz je postavený na štruktúru výskumu, v rámci ktorej sa v jednotlivých podkapitolách venujeme jej jednotlivým zložkám. Pri definovaní jednotlivých pojmov sa opierame o definície Lovaša (2001).

### Prístupy k výskumu

Teória a výskum sú dve neoddeliteľné súčasti metodológie výskumu. Hovoria o vzťahu medzi poznaním a poznávaním. Poznanie predstavuje statickú zložku, to čo už vieme, poznatky, zistenia, teórie. Poznávanie predstavuje dynamickú zložku, výskum, zisťovanie, metódy výskumu. Na základe toho, či vychádzame z poznania alebo poznanie tvoríme budeme rozlišovať indukčný alebo deduktívny prístup k výskumu.



**Induktívny a deduktívny prístup** hovoria o tom, ako pristupujeme k výskumu z hľadiska teórie. Či ide o témy/javy, ktoré poznáme a vychádzame z nejakých teórií (deduktívny prístup) alebo sme zistili niečo nové, zvláštne, niečo sa deje inak a teda skúmame nové javy za účelom vytvorenia/rozšírenia teórie (induktívny prístup). Tento prístup určuje, ako budeme **pracovať s teóriou**.

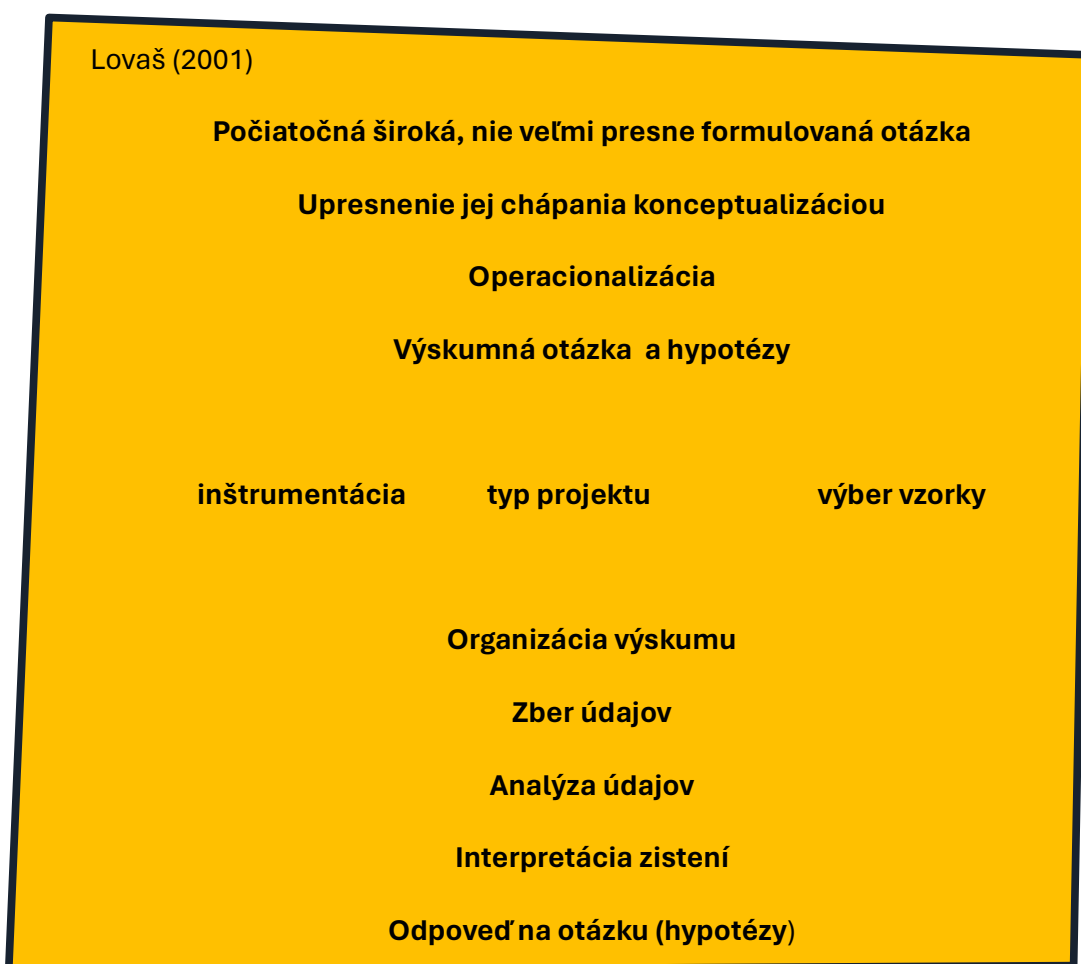
**Nomotetický a idiografický prístup** hovoria o tom, či sa vo výskume zameriame na zvláštnosti, jedinečnosti a špecifiká javu (idiografický prístup) alebo budeme pozornosť venovať charakteristikám, ktoré sú pre skúmaný jav typické, spoločné, vyskytujú sa v nejakých skupinách ľudí (nomotetický prístup). Tento prístup je určený tým **čo budeme skúmať**.

**Kvantitatívny a kvalitatívny prístup** hovoria o tom, aký výskumný dizajn si zvolíme ku skúmaniu. Pri výbere skúmania väčšieho počtu ľudí prostredníctvom dotazníka, práce s údajmi a ich vyhodnotením, budeme hovoriť o kvantitatívnom prístupe. Umožní nám



pracovať s kvantifikovanými údajmi a posúdiť v akej miere sa skúmaný jav vyskytuje (ako často sa vyskytuje apod.), zisťovať rozsah, mieru alebo intenzitu – merať ich. Ak sa rozhodneme zisťovať spoločné charakteristiky nejakého javu, napr. v akých podobách sa vyskytuje šikanovanie na základných školách, pôjde o kvantitatívny typ výskumu. Ak budeme skúmať napr. emocionálne prežívanie domácej výučby u stredoškolákov počas pandémie a bude nás zaujímať subjektívne prežívanie jednotlivcov, pôjde o kvalitatívny prístup. Neumožňuje vyjadriť zovšeobecnenie zistení, je zameraný na proces a objavovanie nového. Využíva iné výskumné metódy ako kvantitatívny prístup. Tento prístup určuje to, **ako budeme skúmať**, aké výskumné metódy použijeme.

## Štruktúra výskumu



Každý výskumný projekt sa začína nápadom alebo námetom. V sociálnych vedách výskumníci často reagujú na aktuálnu spoločenskú situáciu, nové javy alebo hľadajú

nové súvislosti medzi javmi, ktoré poznajú. V prípade študentov sa námet najčastejšie spája so zadaním semestrálnej/záverečnej práce.

#### Príklad: Klientské násilie

Tému klientského násillia sme začali v SR skúmať po roku 2005. V regióne V4 išlo o jav, ktorému nebola venovaná pozornosť, hoci vo svete sa ním odborníci zaoberali už dve desaťročia. Téma bola skúmaná v súvislosti s výskytom negatívnych javov v práci a išlo vlastne o výskyt násilného správania klientov voči pracovníkom v sociálnej oblasti.

V rámci konceptualizácie sme zistili, že tento jav je považovaný za druh násillia v práci, keď sa agresorom stáva klient – človek, ktorý je prijímateľom nejakej služby. Obetou je poskytovateľ služby. Najčastejšie ide o lekárov, psychiatrov, sociálnych pracovníkov, psychológov a pod. V zahraničí je tento jav nazývaný „client violence“ a bol preložený ako klientské násillie. Na rozdiel napr. od šikanovania, nie je podmienený intenzitou, frekvenciou alebo dĺžkou trvania násillia. Z výskumných zistení v zahraničí vyplynulo, že najčastejším agresorom sú mladí muži vo veku 20-30 rokov, ktorí žijú v ohrozujúcich sociálnych a ekonomických podmienkach. Z ohrozených skupín to boli predovšetkým pracovníci, ktorí pracujú s klientom v jeho domácom prostredí alebo v teréne. Klientské násillie sa podľa zistení vyskytovalo v rôznych formách.

### Konceptualizácia

Ide o proces, v rámci ktorého sa snažíme o jave, ktorý nás zaujal (máme ho zadaný) čo najviac. Znamená to predovšetkým prácu s literatúrou, štúdium relevantných zdrojov a získavanie informácií. Tak môžeme zistiť, či sa tento jav vyskytuje niekde vo svete, či bol skúmaný, ako je označovaný, aké má podoby či koho sa týka.

Konceptualizácia umožňuje výskumníkovi prechod k odbornej terminológii a je prvým krokom ku formulácii premenných. Upresňuje prvotnú základnú výskumnú otázku a pomáha určiť základné javy a faktory, ktoré budú skúmané. Konceptualizácia a operacionalizácia na seba vzájomne nadväzujú. V momente, keď sú sformulované odborné termíny pre hlavné javy, o ktoré sa zaujímame, prechádzame do ďalšej fázy výskumu – k otázke či sa dajú tieto javy merať. Tým sa zaoberá operacionalizácia.

### Operacionalizácia

Operacionalizácia predstavuje riešenie otázky, ako sa dá zistiť jav, ktorý je označený odborným termínom (Bačíková, Janovská, 2018). Predstavuje významný krok v štruktúre výskumu – prechod od odborných pojmov k premenným.

V rámci operacionalizácie je veľmi dôležité jasne stanoviť premenné, čo dosiahneme tým, že určíme spôsob, ako ich budeme merať.



#### Operacionalizácia - ukazovatele

Ak chceme zisťovať výskyt kyberšikanovania žiakov základných škôl, musíme si najskôr stanoviť, čo rozumieme pod kyberšikanovaním (prvý krok, napr. môže pomôcť pri stanovení výskumných otázok):

- zasielanie ohovárajúcich správ,
- zneužívanie cudzieho hesla,
- zverejňovanie chýlostivých fotografií,
- odhaľovanie cudzích tajomstiev.

Tieto premenné si vieme ešte rozdeliť v závislosti od toho, nakoľko chceme ísť do hĺbky:

zasielanie ohovárajúcich správ - rozšírenie klamstva o spolužiakovi/čke,  
- rozširovanie klebiet,  
- vymýšľanie si o niekom,

zneužívanie cudzieho hesla - pre znemožnenie vlastníka hesla,  
- pre objednanie nevyžiadaného tovaru alebo služieb,  
- pre ukradnutie identity, atd.

## Výskumná otázka

Výskumné otázky pomáhajú usporiadať riešené témy vo výskumnom projekte. Vychádzajú z cieľa výskumu a bývajú označované aj ako výskumný problém. Štandardne sa výskumné otázky formulujú v podobe otázok, na ktoré má výskum priniesť odpoveď. Výskumná otázka sa formuje v procese konceptualizácie a operacionalizácie a zohľadňuje to, čo chceme skúmať, v akej populácii a akými vedeckými analýzami. Je formulovaná vzhľadom na zvolenú vedeckú analýzu s využitím slov, ktoré ju charakterizujú (korelácia – vzťah, súvislosť, mapovanie – viac, menej, kauzálny – vplyv, ak-tak). Je dôležité vyjadrovať sa presne a úsporne. Z pohľadu štylistiky môže vyzeráť plán výskumného projektu nevhodne, pretože sa v ňom opakujú tie isté formulácie, ale v metodológii sa snažíme používať odbornú terminológiu a stručnú a jasnú štylistiku. Nepracujeme so synonymami, používame presné pomenovanie premenných, hoci vzniká dojem, že opakujeme to isté:

VO: Aké sú rodové rozdiely v subškále emocionálneho vyčerpania?

H: Predpokladáme ženy dosiahnu vyššie skóre v subškále emociálne vyčerpanie.

V prípade projektu výskumu sú tieto opakované formulácie v poriadku a napomáhajú potenciálnej reprodukcii výskumu.

Lovaš (2002) uvádza **kritéria „dobrých“ výskumných otázok** podľa Fraenkla a Wallena. Aká teda má byť dobre pripravená výskumná otázka?

**Realizovateľná** - otázka, na ktorú sa da zistiť odpoveď. Už pri formulácii problému by mala existovať predstava akú podobu by mal mať výskum, aby priniesol dostatočné odpovede na výskumné otázky

**Jasná** - má byť jasne, zrozumiteľne a jednoducho formulovaná. Týka sa to používaných pojmov, premenných a vzťahov medzi nimi. Ako sme už písali, premenné musia byť jasne definované a nepoužívame pri nich synonymá.

**Opodstatnená** - hľadanie odpovede na danú otázku má mať význam. Bude riešenie problému rozšírením poznatkov v danej oblasti? Budú mať výsledky praktický význam, pre koho? Aký bude rozsah aplikácie? Nebude výskum duplicitou práce niekoho iného? S týmto problémom sa stretávame predovšetkým pri študentských prácach. Riešením môže byť využitie hypoteticko-deduktívneho prístupu, keď využívame o poznatky o už popísaných javoch, ale snažíme sa ich rozšíriť o novú oblasť, alebo prepojiť s inou premennou.

**Etická** - je možné získať odpoveď na otázku a riadiť sa pritom etickými princípmi, ktoré sa týkajú výskumu s ľudskými subjektami? Etický problém môže napríklad nastať pri výskumoch, ktoré sa zaoberajú rodinou, prežívaním detí, dôsledkami rozvodového konania apod. kde respondentmi majú byť deti, čo nie je z etického hľadiska prípustné.

## Hypotézy

Hypotézy predstavujú predpokladanú odpoveď na výskumnú otázku. Zvyčajne nadväzujú na výskumnú otázku. Vyjadrujú aj zvolený výskum a to slovami, ktoré sa viažu na druh analýzy:

- mapovanie – viac, menej, vyššia/nížšia miera
- korelačný výskum - súvislosť, vzťah
- kauzálny výskum – vplyv; ak/tak; štatisticky významný rozdiel

Hypotézy slúžia na dopĺňanie a vytváranie teórií. Pri ich stanovení vychádzame z konceptualizácie – z poznatkov, ktoré sme o skúmanom jave nadobudli. Vyjadrenie výskumného predpokladu by malo byť podložené teoreticky, nie je to náš súkromný odhad. Hypotéza má vyjadrovať vzťah medzi dvoma premennými, môžeme ju potvrdiť (verifikovať) alebo vyvrátiť (falzifikovať). Hypotéza sa nedá potvrdiť čiastočne. Takej situácii sa dá jednoducho zabrániť. Pokiaľ sú v hypotéze dve premenné, je možné overiť ju. K „čiastočnému“ overovaniu dochádza vtedy, ak sú v hypotéze viaceré premenné, pričom niektoré sa potvrdia a iné nie.

Môžeme sa stretnúť aj so štatistickým znením hypotéz v tvare:

- nulová hypotéza  $H_0$  – hypotéza, ktorá nepredpokladá rozdiel
- alternatívna hypotéza  $H_1$  - hypotéza, ktorá predpokladá rozdiel, výskumník zamietá nulovú hypotézu a prijíma alternatívnu

Hypotézy by mali vyjadrovať aj smerovosť. Znamená to, že ich formulujeme čo najkonkrétnejšie. Pri korelačnom výskume sa môžeme stretnúť s hypotézou, ktorá nevyjadruje smer vzťahu medzi premennými:

Predpokladáme, že existuje súvislosť medzi sociálnou oporou a osamelosťou

Správne: predpokladáme, že medzi osamelosťou a sociálnou oporou existuje negatívna súvislosť.

Pri kauzálno-komparatívnom výskume sa tiež môže stať, že chýba vyjadrenie smeru:

Predpokladáme, že v miere syndrómu vyhorenia existujú rodové rozdiely.

Správne: predpokladáme, ženy dosiahnu štatisticky významne vyššie skóre v subškále emocionálne vyčerpanie ako muži.

Príklady hypotéz pre jednotlivé druhy výskumov:

### **Mapovanie**

Predpokladáme, že *verbálna forma klientského násillia* sa vyskytuje častejšie *u žien*.

### **Korelačný výskum**

Predpokladáme, že existuje negatívny vzťah medzi *mierou osamelosti* a *mierou sociálnej opory*.

### **Kauzálny výskum, experiment/quasiexperiment**

Predpokladáme, že ak respondenti absolvujú program starostlivosti o seba, tak sa zvýšia ich sociálne kompetencie.

### **Kauzálno-komparatívny výskum**

Predpokladáme, že ženy realizujú viac aktivít v psychologickej zložke starostlivosti o seba ako muži.

## **Premenné**

Premennou môžeme v rámci výskumu všetky „veci“, ktoré skúmame a zisťujeme. Používa sa na označenie javov, faktorov, činiteľov a podmienok, ktoré sa týkajú výskumu. Názov premenná nie je náhodný a je to veľmi dobrá mnemotechnická pomôcka. Ide totiž o javy, ktoré sa menia a v rámci výskumu nadobúdajú rôznu podobu. Hovoríme tomu, že sú variabilné, vyznačujú sa variabilitou.

Miera výskytu skúmaných javov sa musí dať kvantifikovať. Kvantifikácia spočíva v tom, že dokážeme jav vyjadriť prostredníctvom čísel, najčastejšie na to využívame skóre.

Ukážme si príklad ako kvantifikujeme jav na téme šikanovanie. Ak chceme skúmať šikanovanie, musíme si tento pojem operacionalizovať, teda zistiť, čo ho charakterizuje, aké znaky, čo môžeme považovať za ukazovateľ šikanovania/skúmaného javu. Jeho operacionalizácia spočíva v niekoľkých znakoch:

- ide o jav, ktorý je negatívny.
- vyskytuje sa v určitej frekvencii a intenzite
- v určitom období
- má rôzne formy

Zamerajme sa v tomto príklade na jednu premennú, jednu formu šikanovania – poškodzovanie majetku. Tento jav budeme zisťovať prostredníctvom dotazníka, v ktorom použijeme frekvenčnú škálu, kde 1 znamená nikdy a 5 znamená niekoľko krát za týždeň:

	1	2	3	4	5
	<u>nikdy</u>				<u>viackrát za týždeň</u>

Respondentov sa budeme pýtať ako často sa stali za posledných 6 mesiacov obeťou nasledujúcich situácií:

<u>že im niekto schoval zošit/učebnicu</u>	1	2	3	4	5
<u>že im niekto poškodil pomôcku do školy</u>	1	2	3	4	5
<u>že im niekto niečo ukradol</u>	1	2	3	4	5
<u>že sa im niečo v škole stratilo</u>	1	2	3	4	5
<u>že im niekto popísal školské veci, oblečenie</u>	1	2	3	4	5
<u>že im niekto roztrhal zošit/učebnicu</u>	1	2	3	4	5
<u>že im niekto postrihal oblečenie, tašku</u>	1	2	3	4	5
<u>že im niekto olial veci</u>	1	2	3	4	5
<u>že ich veci niekto hádzal</u>	1	2	3	4	5
<u>že im niekto zničil/poškodil domácu úlohu</u>	1	2	3	4	5

Predstavme si, že dotazník vyplnili piati žiaci takto:

### 1. respondent:

že im niekto schoval zošit/učebnicu	1	2	3	4	5
že im niekto poškodil pomôcku do školy	1	2	3	4	5
že im niekto niečo ukradol	1	2	3	4	5
že sa im niečo v škole stratilo	1	2	3	4	5
že im niekto popísal školské veci, oblečenie	1	2	3	4	5
že im niekto roztrhal zošit/učebnicu	1	2	3	4	5
že im niekto postrihal oblečenie, tašku	1	2	3	4	5
že im niekto olial veci	1	2	3	4	5
že ich veci niekto hádzal	1	2	3	4	5
že im niekto zničil/poškodil domácu úlohu	1	2	3	4	5

### 2. respondent

že im niekto schoval zošit/učebnicu	1	2	3	4	5
že im niekto poškodil pomôcku do školy	1	2	3	4	5
že im niekto niečo ukradol	1	2	3	4	5
že sa im niečo v škole stratilo	1	2	3	4	5
že im niekto popísal školské veci, oblečenie	1	2	3	4	5
že im niekto roztrhal zošit/učebnicu	1	2	3	4	5
že im niekto postrihal oblečenie, tašku	1	2	3	4	5
že im niekto olial veci	1	2	3	4	5
že ich veci niekto hádzal	1	2	3	4	5
že im niekto zničil/poškodil domácu úlohu	1	2	3	4	5



### 3. respondent

že im niekto schoval zošit/učebnicu	1	2	3	4	5
že im niekto poškodil pomôcku do školy	1	2	3	4	5
že im niekto niečo ukradol	1	2	3	4	5
že sa im niečo v škole stratilo	1	2	3	4	5
že im niekto popísal školské veci, oblečenie	1	2	3	4	5
že im niekto roztrhal zošit/učebnicu	1	2	3	4	5
že im niekto postrihal oblečenie, tašku	1	2	3	4	5
že im niekto olial veci	1	2	3	4	5
že ich veci niekto hádzal	1	2	3	4	5
že im niekto zničil/poškodil domácu úlohu	1	2	3	4	5

### 4. respondent

že im niekto schoval zošit/učebnicu	1	2	3	4	5
že im niekto poškodil pomôcku do školy	1	2	3	4	5
že im niekto niečo ukradol	1	2	3	4	5
že sa im niečo v škole stratilo	1	2	3	4	5
že im niekto popísal školské veci, oblečenie	1	2	3	4	5
že im niekto roztrhal zošit/učebnicu	1	2	3	4	5
že im niekto postrihal oblečenie, tašku	1	2	3	4	5
že im niekto olial veci	1	2	3	4	5
že ich veci niekto hádzal	1	2	3	4	5
že im niekto zničil/poškodil domácu úlohu	1	2	3	4	5

## 5. respondent

že im niekto schoval zošit/učebnicu	1	2	3	4	5
že im niekto poškodil pomôcku do školy	1	2	3	4	5
že im niekto niečo ukradol	1	2	3	4	5
že sa im niečo v škole stratilo	1	2	3	4	5
že im niekto popísal školské veci, oblečenie	1	2	3	4	5
že im niekto roztrhal zošit/učebnicu	1	2	3	4	5
že im niekto postrihal oblečenie, tašku	1	2	3	4	5
že im niekto olial veci	1	2	3	4	5
že ich veci niekto hádzal	1	2	3	4	5
že im niekto zničil/poškodil domácu úlohu	1	2	3	4	5

Skóre za jednotlivých respondentov získame spočítaním hodnôt ich odpovedí. Pozrime sa aké skóre respondenti získali:

1. respondent skóre 29
2. respondent skóre 16
3. respondent skóre 35
4. respondent skóre 22
5. respondent skóre 14

Ak spočítame všetkých respondentov spolu, získame číslo 114. To je naše celkové skóre. Asi pre nás zatiaľ nemá veľkú výpovednú hodnotu, ale už máme náš jav kvantifikovaný. Aby skóre dávalo čitateľovi význam, môžeme z neho vytvoriť priemerné skóre. Každý respondent odpovedal na 10 otázok, resp. zakrúžkoval desať položiek. Skóre respondenta teda vydáme desiatimi a získame tieto hodnoty:

1. respondent skóre 2,9
2. respondent skóre 1,6
3. respondent skóre 3,5
4. respondent skóre 2,0
5. respondent skóre 1,4

Po spočítaní získame číslo 11,4. Ak ho vydáme počtom respondentov:  $11,4 / 5 = 2,28$ .

Teraz máme hodnotu 2,28, čo je priemerné skóre, ktoré respondenti získali. Kvantifikáciou sme premennú poškodzovanie majetku premenili na číslo s hodnotou 2,28.

Pre čitateľa je určite celkom zrozumiteľná informácia, že respondenti odpovedajúci na škále 1-5, kde 1 znamená nikdy a 5 znamená viackrát za týždeň, dosiahli skóre 2,28, teda sa približovali skôr k odpovedi nikdy, než k odpovedi viackrát za týždeň.

## Úroveň merania a údajov

Ako sme už uviedli premenná označuje niečo, čo sa mení, čo môže nadobúdať rôznu podobu (hodnotu) a môže sa vyskytovať v rôznej miere. Ukázali sme si, ako dokážeme jav – premennú kvantifikovať. Ale čo s premennými, ktoré nevystupujú ako jav a nevieme zistiť v akej miere sa vyskytujú? Tento druh premenných budeme kvantifikovať iným spôsobom. Budeme pritom pracovať s iným druhom údajov a preto trochu pozornosti venujeme tomu, aké druhy údajov existujú a čo s nimi môžeme robiť.

Prostredníctvom merania získavame číslo – údaj. Rozlišujeme niekoľko úrovní merania, ktorým zodpovedajú úrovne dát, ktoré meraním získame. O **úrovni merania** hovorí to, akú škálu použijeme.

**Nominálne údaje** – existujú premenné, ktoré nevieme kvantifikovať v podobe skóre, ich hodnota sa mení vzhľadom na určité charakteristiky respondenta, ale môže nadobúdať len určitý počet možností. Môžeme hovoriť o určitých kategóriách - napr. rod má len určitý počet možností, ktoré respondenti použijú, ďalšie také premenné sú úplnosť rodiny, pracovná pozícia, typ školy, typ pracoviska apod. Tento typ premenných kvantifikujeme pomocou nominálnych údajov a to tak, že *jednotlivým možnostiam priradíme číslo*, teda napr. muži budú mať 1 a ženy budú mať 2. Toto číslo bude mať len informatívny charakter, neplatia tu žiadne matematické operácie, neplatí, že 2 je väčšie ako 1. Čo sa týka spôsobu spracovania, využívať môžeme indukčnú štatistiku, konkrétne frekvenčnú analýzu a zo stredných hodnôt modus.

**Poradové údaje** – vyjadrujú len poradie, teda vieme tvrdiť, že ak je  $a < b$ , tak  $b < c$  a zároveň  $a < c$ ; tieto údaje vyjadrujú len poradie a môžeme tu využívať indukčnú štatistiku a ako strednú hodnotu medián; nevieme aké sú rozdiely medzi jednotlivými hodnotami v poradí; zoradovaním do poradia nútime respondentov k jednoznačnému vyjadreniu a pri zadaní *zoradiť do poradia* všetky položky, sa môže stať, že respondent zaradí aj položky, ktoré sa ho netýkajú, čím dochádza k skresleniu údajov. Príklad pre zoradenie do poradia:

zoradte do poradia metódy skupinovej práce podľa toho, ktoré najviac obľubujete (1) až po tie, ktoré obľubujete najmenej (6):

\_\_ práca v skupinkách

\_\_ diskusia

\_\_ rolové hry

\_\_ energizer

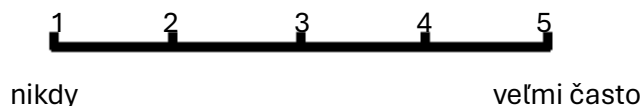
\_\_ demonštrácia

\_\_ simulácia

**Intervalové údaje** – medzi jednotlivými údajmi je jasne stanovený rovnaký pomer. Pri meraní sa využíva škála, ktorá nemá nulový bod, ale jednotlivé stupne majú medzi sebou rovnaký interval. Využívať môžeme induktívnu štatistiku. Problematické sú škály, pri ktorých nie sme schopní dodržať podmienku rovnakého intervalu, ukážkou takej škály je frekvenčná škála, ktorá je verbálne kotvená pri každej hodnote:

1	2	3	4	5
nikdy	málokedy	občas	často	veľmi často

Pri tejto škále je zrejmé, že časový úsek medzi „nikdy“ a „málokedy“ je ťažko predvídateľný. Napríklad ak má respondent 60 rokov, tak odpoveď nikdy znamená, že nikdy má hodnotu 60 rokov. Akú hodnotu bude mať pri 60 ročnom respondentovi odpoveď málokedy? Trikrát za 60 rokov? alebo päťkrát za 60 rokov? A takto môžeme pokračovať pri každej hodnote na škále. Čo s tým môžeme urobiť? Upraviť škálu tak, aby sme v respondentovi navodili dojem, že rozostupy medzi susednými hodnotami škály sú rovnaké. Dosiahneme to napríklad tým, že v grafickej podobe škály budú dôsledne dodržané rovnaké rozostupy:



Nezabúdajme na špecifiká niektorých respondentských skupín. Napríklad pre seniorov bude skvelá celá škála v riadku pod každou položkou a celý dotazník písaný väčším písmom:

keď som sám/sama, cítim sa osamelo

1 2 3 4 5

*nikdy*

*veľmi často*

spoločnosť priateľov je pre mňa dôležitá

1 2 3 4 5

*nikdy*

*veľmi často*

denný kontakt s rodinou považujem za nevyhnutný

1 2 3 4 5

*nikdy*

*veľmi často*

Pre deti môžeme využívať škály s rôznymi symbolmi, ktoré im pomáhajú pri pochopení otázok a voľbe vhodnej odpovede:



**Pomerové údaje** – pre získanie pomerových údajov *používame škálu*, ktorá má v porovnaní s intervalovými údajmi nielen rovnaké vzdialenosti medzi jednotlivými hodnotami škály, ale aj pevne stanovený nulový bod. V čom spočíva rozdiel? Kým pri intervalových údajoch môžeme hovoriť o rozdieloch medzi dosiahnutým skóre a porovnávať ho, pri pomerových údajoch môžeme hovoriť aj o násobkoch, o pomere medzi nameranými hodnotami. Používame škálu s pevným nulovým bodom:

0	1	2	3	4	5	6	7	8
nikdy								vždy

Ako príklad sa zvykne uvádzať meranie v Celziových stupňoch (ktoré má stanovenú nulu) alebo športové výkony, ktoré sa merajú (tiež je stanovená nula). Tak môžeme povedať, že ak jeden športovec hodil guľou 50 metrov a druhý športovec 75 metrov, druhý športovec hodil 1,5 krát viac metrov ako prvý. Pre prácu s údajmi na pomerovej úrovni využívame indukčnú štatistiku.

Premennú ako dĺžka praxe a vek môžeme zisťovať buď ako kategoriálnu – ak určíme vekové kategórie, alebo ako formou otvorenej otázky a teda tieto premenné môžu byť zisťované cez rôznu úroveň merania. Použijeme to ako príklad na to, ako môžeme pracovať s údajmi pri zachovaní ich hierarchie:

vo výskume figuruje ako jedna z premenných dĺžka praxe. Môžeme ju zisťovať dvoma spôsobmi. Môžeme z predpokladaných odpovedí vytvoriť kategórie. Musíme dbať na to, aby sme dodržali základné kritériá, teda:

- pokryť všetky možnosti odpovedí respondentov
- zabezpečiť, aby sa jednotlivé kategórie neprekrývali

Ak predpokladané rozpätie dĺžky praxe je 0-20 rokov:

<b>správna kategorizácia</b>	<b>nesprávna kategorizácia</b>
0-5 rokov	0-5 rokov
6-10 rokov	5-10 rokov
11-20 rokov	10-20 rokov

Čo je nesprávne v nesprávnej kategorizácii?

- v každej kategórii sa prekrývajú roky; pokiaľ má respondent dĺžku praxe 10 rokov, do ktorej kategórie sa má zaradiť?
- respondenti s dĺžkou praxe nad 40 rokov nemajú svoju kategóriu.

*Ak rozdelíme dĺžku praxe do kategórií, respondent zakrúžkuje, do ktorej kategórie patrí vzhľadom na dĺžku svojej praxe. Každéj kategórii bude pri vyhodnotení priradené číslo – ide o nominálny údaj, pretože sme vytvorili uzavretý počet kategórií odpovedí – v ukážke ide o 5 okruhov. Čo sa však stane, ak z nejakého dôvodu budeme chcieť vedieť akú presne dĺžku praxe respondenti dosahovali? Nestane sa nič, lebo v prípade, že svoj dotazník sme pripravili formou kategorizácie premennej dĺžka praxe, nikdy sa túto informáciu späťne nedozvieme.*

Ak sa vrátíme k údajom:

- nominálne
- poradové
- intervalové
- pomerové



zistíme, že ich transformácia je možná len v jednom smere. Meniť údaje môžeme smerom od pomerových k nominálnym. Vrátime sa k príkladu.

*Keď použijeme v dotazníku kategorizáciu a teda nominálne údaje, viac informácií od respondenta nedokážeme získať. Ale ak postavíme otázku na dĺžku praxe ako otvorenú, zrazu sa dostaneme na pomyselný opačný koniec úrovni údajov a získame údaje na úrovni pomerových, pretože v časovom období dĺžka praxe je stanovená 0. V tejto chvíli môžeme s údajmi plne štatisticky pracovať. Pokiaľ budeme chcieť vytvoriť kategórie (napríklad pre porovnávanie), vieme tak urobiť veľmi rýchlo v štatistickom programe. Platí teda, že vyššiu úroveň údajov vieme transformovať na nižšiu, ale opačne to neplatí.*

## Druhy premenných

V rámci výskumu sa môžeme stretnúť s niekoľkými druhmi premenných. Najčastejšie sa používa pojem závislá a nezávislá premenná, prípadne kategoriálna a kontinuálna premenná.

Pripomeňme si, že premennou označujeme všetky „veci“, ktoré skúmame. Naše výskumné predpoklady – hypotézy, vyjadrujú vzťah medzi premennými. Pre potreby základov metodológie výskumu budeme pracovať s hypotézami, ktoré vyjadrujú vzťah medzi dvoma premennými. Je to výborné aj na kontrolu. Ak si skontrolujete hypotézy, v každej by ste mali nájsť dve premenné. Závislé a nezávislé premenné využívame len v kauzálnych typoch výskumu.

Pre potreby tohto učebného textu sa budeme zaoberať dvoma dvojicami premenných:

- závislými a nezávislými premenným
- a kontinuálnymi a kategoriálnymi premennými

### *Závislé a nezávislé premenné*

V popisoch premenných sa často stretneme so základným vysvetlením podstaty pomenovania „závislá“ a „nezávislá“ premenná takto:

nezávislé premenné - predpokladané príčiny

závislé premenné - predpokladané dôsledky

Pozrime sa na jeden príklad.

*Väčšina výskumov, ktoré sa zaoberajú štúdiom šikanovania, poukazuje na to, že chlapci pri šikanovaní častejšie ako dievčatá používajú fyzické formy šikanovania.*

V tejto vete máme dve premenné:

- „chlapci“
- „fyzické formy šikanovania“

„Chlapci“ predstavujú premennú ROD.

*Ak preformulujeme pôvodnú vetu, môžeme tvrdiť, že ak je niekto chlapec bude pri šikanovaní používať fyzické formy častejšie ako dievča.*

Chlapec, teda premenná ROD sa stáva príčinou toho, že bude používať fyzické formy šikanovania – dôsledok. Rod je teda nezávislá premenná a fyzické formy šikanovania sú závislou premennou.

Nezávislé premenné predstavujú premenné, ktoré sú zisťované a merané na úrovni nominálnych údajov. Vytvárajú vo výskumnej vzorke rôzne skupiny respondentov. Napríklad premenná rod delí respondentov na dve skupiny – mužov a ženy (prípadne na



tri: mužov, ženy a iné apod.). Ide o relatívne stálu charakteristiku respondenta, ktorú nevyjadrujeme prostredníctvom skóre. Okrem rodu môže ísť o druh školy, typ pracoviska, typ vzdelania, úplnosť rodiny, miesto bydliska apod. Môže ísť aj o premennú, ktorá dosahuje skóre, pokiaľ ju transformujeme z intervalových alebo pomerových dát na nominálne. To znamená, že z danej premennej vytvoríme kategórie.

Predstavme si, že chceme porovnať mieru syndrómu vyhorenia s tým, ako sa o seba respondenti starajú. Máme teda dve premenné: syndróm vyhorenia a starostlivosť o seba. Obe zisťujeme a meriame na úrovni intervalových údajov, teda majú skóre a v tejto chvíli vystupujú ako závislé premenné. Ak chceme zistiť, či existujú rozdiely medzi respondentmi na základe toho, či sa o seba starajú viac alebo menej, musíme starostlivosť o seba „transformovať“ na nezávislú premennú. Budeme predpokladať, že starostlivosť o seba je príčinou toho, že respondent prežíva nižšiu mieru vyhorenia. Dosiahnuté skóre premeníme na kategórie (nesmú sa prekrývať). Napríklad na základe dosiahnutej strednej hodnoty údajov vytvoríme akúsi hranicu, ktorá respondentov rozdelí na tých, ktorí sa o seba starajú viac a tých, ktorí sa o seba starajú menej. Premenná starostlivosť o seba sa tak stane nezávislou premennou, ktorá rozdelí respondentov na dve skupiny a bude fungovať ako príčina toho, či syndróm vyhorenia bude respondentov vykazovaný vo vyššej alebo nižšej miere. Logický predpoklad je, že ten, kto sa o seba stará, by mal dosiahnuť nižšiu mieru syndrómu vyhorenia.

### *Kontinuitné a kategoriálne premenné*

Kontinuitné sú označované aj ako merateľné premenné – existuje kontinuum možností, v akej miere sa vyskytujú. V sociálnych vedách ide o javy, pri ktorých zisťujeme v akej miere sa u respondentov vyskytujú. Tieto javy meriame pomocou kvantitatívnych výskumných nástrojov, napríklad pomocou dotazníka a výsledkom je skóre.

Kategoriálne premenné sa vyskytujú len v určitých kategóriách, alebo ich zisťujeme a meriame len v určitých kategóriách, hoci sa reálne môžu vyskytovať ako kontinuum možností (príklad č. ). Existujú len v určitom počte kategórií, hovoríme o diskretných možnostiach. Kategoriálne premenné sú zisťované na úrovni nominálnych dát (alebo transformované na úroveň nominálnych dát).

Pri tomto delení premenných vo vete:

*Väčšina výskumov, ktoré sa zaoberajú štúdiom šikanovania, poukazuje na to, že chlapci pri šikanovaní častejšie ako dievčatá používajú fyzické formy šikanovania.*

nachádzame rod ako kategoriálnu premennú a fyzické formy šikanovania ako kontinuitnú premennú.

		Vypíšte premenné	Typ premennej
1.	Súvislosti medzi užívaním alkoholu a školským výkonom v kontexte rodových porovnaní.		
2.	Vplyv osvetlenia na pracovný výkon zamestnancov.		
3.	Vzťahová väzba ako prediktor spokojnosti v partnerstve u adolescentov.		
4.	Well-being z pohľadu mladšej a staršej adolescencie		

Obrázok 8 Cvičenie na premenné

## Druhy výskumov

V nasledujúcom texte si predstavíme základné druhy výskumov. Hoci navonok vystupujú ako samostatné jednotky, v skutočnosti sú tieto druhy výskumov kombinovateľné a to v závislosti od rozsahu a náročnosti výskumného projektu. V rámci výskumného projektu môžeme hovoriť o využití kvantitatívneho alebo kvalitatívneho dizajnu, prípadne o ich kombinácii. V rámci kvantitatívneho dizajnu môžeme kombinovať rôzne druhy výskumu (samozrejme, aj kvalitatívny dizajn má svoje druhy výskumu) pri zachovaní podmienok pre ich realizáciu.

Výskumný dizajn alebo druh výskumného projektu/druh výskumu závisí od toho, čo chceme skúmať, od zvoleného prístupu a bude súvisieť s druhom vedeckej analýzy (Lovaš, 2001):

<i>deskriptívna analýza</i>	<i>deskriptívny výskum</i>	<i>mapovanie</i>	<i>viac, menej, vo vyššej miere, v nižšej miere</i>
<i>vzťahová analýza</i>	<i>vzťahový výskum</i>	<i>korelačný výskum</i>	<i>existencia súvislosti, vzťahu</i>
<i>kauzálna analýza</i>	<i>experimentálny výskum</i>	<i>experiment quasiexperiment</i>	<i>vplyv, narábanie s premennou</i>
	<i>kauzálno-komparatívny výskum</i>	<i>ex post facto</i>	<i>štatisticky významné rozdiely</i>

## Mapovanie

Býva označované aj ako mapujúci alebo orientačný výskum. Týka sa oblastí, o ktorých chceme získať základné informácie alebo prehľad o tom, aké sú ich základné charakteristiky. Má deskriptívny – popisný charakter. Jeho úlohou nie je skúmať vzťahy alebo kauzalitu medzi premennými, ale mieru výskytu premenných a ich základné rozloženie v populácii. Pri formulácii výskumnej otázky vychádzame z toho, čo potrebujeme zistiť, aké informácie chceme získať. Vo výskumnej otázke aj v hypotézach používame pojmy ako miera výskytu, vyššia miera, nižšia miera, viac, menej. Spracovanie výsledkov prebieha na úrovni deskriptívnej štatistiky.

Po roku 2000 bolo v SR realizovaných niekoľko výskumov, ktoré sa zaoberali klientským násilím<sup>1</sup> v sociálnej práci. Išlo o tému, ktorá dosiaľ na Slovensku nebola skúmaná

<sup>1</sup> Klientské násilie je jednou z foriem násillia v práci. Podľa OSHA je násilie v práci kategorizované do 4 oblastí a bežne sa používa sa používa označenie 1. typ násillia v práci, 2. typ násillia v práci atď.:

- I. Zamestnanec ako obeť kriminálneho činu. Prvý typ predstavuje najčastejšie sa vyskytujúce násilie v práci. Týka sa násillia v práci spôsobeného cudzou osobou vo vysoko rizikových povolaniach kde sa pracuje s alkoholom, hotovosťou, v nočných hodinách, v osamelých štvrtiach, na nebezpečných miestach, kde je riziko, že miesto výkonu práce sa môže stať terčom teroristov. Ide o násilie, kde je pracovník obeťou kriminálneho činu. Nezohráva tu úlohu samotný zamestnanec, s agresorom sa nepozná a je obeťou násilnej situácie.
- II. Zamestnanec napadnutý klientom, klientské násilie. Druhý typ násillia zahŕňa incidenty, keď je obeťou násillia zamestnanec poskytujúci služby. Útočníkom pri tomto type násillia v práci je človek, ktorý je prijímateľom týchto služieb. Môže to byť napr. klient sociálneho pracovníka, alebo pacient v zdravotníckom zariadení.
- III. Zamestnanec ako obeť iného zamestnanca. Tretí typ násillia v tejto kategorizácii predstavuje incidenty, v ktorých je realizátorom násillia človek pracujúci v tej istej organizácii ako obeť. Môže pritom ísť o spolupracovníka, bývalého zamestnanca alebo nadriadeného obeť.
- IV. Zamestnanec ako obeť človeka, s ktorým je v nejakom vzťahu, pričom agresor nie je kolegom/spolupracovníkom, je to človek zvonku – mimo organizácie. Tento typ násillia bol doplnený k pôvodnej kategorizácii až v posledných rokoch a patria tu napríklad obeť domáceho násillia, ktoré agresor vyhľadá na pracovisku. Za rizikové sú považované ženy pracujúce na tzv. otvorených pracoviskách, kde je k nim ľahký prístup pre ľudí zvonku.

a preto bolo jedným z prvých krokov mapovanie výskytu tohto javu a jeho foriem v populácii pracovníkov v sociálnej oblasti. Cieľom výskumu bolo zistiť mieru výskytu klientského násillia medzi pracovníkmi v sociálnej oblasti a formy, v ktorých sa vyskytuje. Výskumné otázky a hypotézy boli formulované nasledovne:

**výskumná otázka:** *Obeťou akých foriem klientského násillia sa stávajú pracovníci v sociálnej oblasti?*

**hypotéza:** Predpokladáme, že medzi pracovníkmi v sociálnej oblasti sa bude častejšie (vo vyššej miere) vyskytovať verbálna forma klientského násillia, než fyzická.

### *Korelačný výskum*

Pomocou korelačného výskumu vieme zistiť aké sú medzi premennými vzťahy (súvislosti). Využívame na to indukívnu štatistiku, korelačný koeficient. Okrem toho môžeme využiť aj zložitejšie štatistické postupy ako faktorová analýza alebo viacnásobná regresia.

Dôležité je uvedomovať si, že korelačný výskum dokáže zistiť tesnosť vzťahov medzi javmi, ale nedokáže povedať prečo tesnosť vzťahu existuje, nevie ani odpovedať na otázku, čo ju spôsobilo.

Z pohľadu druhov premenných, tu využívame len závislé premenné, teda premenné, ktoré dosahujú nejakú mieru, skóre a sú vyjadrené v intervalových alebo pomerových údajoch. Vzťahy medzi dvoma premennými môžu korelovať pozitívne alebo negatívne. Pri pozitívnej korelácii oba vzťahy nadobúdajú rovnaký smer v raste skóre. Pri negatívnej korelácii nadobúdajú opačný smer, teda ak sa jeden jav vyskytuje vo vysokej miere, druhý sa vyskytuje v nízkej miere alebo naopak.

#### *Ukážka korelačného výskumu v článku: Súvislosti medzi osamelosťou a výchovnými štýlmi*

*V štúdií sa autori (Lovašová, Lovaš, Dzimková, 2023) zameriavali na to, či existuje štatisticky významná súvislosť medzi prežívaním osamelosti u adolescentov a vybranými výchovnými štýlmi v rodine. Existenciu súvislosti medzi prežívaním osamelosti u adolescentov skúmali v štyroch výchovných štýloch. Konkrétne išlo o autoritársky výchovný štýl, ktorý podľa odbornej literatúry chápalí ako štýl, ktorý je charakteristický striktnými pravidlami, príkazmi, zákazmi, absenciou komunikácie o pravidlách s dieťaťom a prejavovaním lásky v prípade dodržiavania stanovených pravidiel. Autoritatívny výchovný štýl, ktorý presadzuje taktiež jasne stanovené pravidlá, ale*

*zároveň vytvára priestor pre vzájomnú komunikáciu, ochotu vypočuť si názor dieťaťa a uprednostňovaním pozitívneho posilňovania pred trestaním. Liberálny výchovný štýl ako voľný štýl výchovy sprevádzaný rovnosťou medzi rodičom a dieťaťom, láskavým prístupom a absenciou striktných pravidiel. Všetky predchádzajúce výchovne štýly sú niečím špecifické a iné, ale spája ich jeden atribút, a tým je záujem rodičov. Preto bol k tejto typológii pridaný zanedbávajúci výchovný štýl, ktorý je typický nezaujmom zo strany rodičov, zaneprázdnenosťou a nezúčastňovaním sa na živote dieťaťa.*

*Tabuľka Prežívanie osamelosti a výchovné štýly*

*(v tabuľke „r“ označuje hodnotu korelačného koeficientu, v tomto prípade išlo o použitie neparametrickej štatistiky a Spearmanov korelačný koeficient; „p“ označuje signifikanciu)*

<i>Spearman koef.</i>	<i>Autoritársky VŠ</i>	<i>Autoritatívny VŠ</i>	<i>Liberálny VŠ</i>	<i>Zanedbávajúci VŠ</i>
<i>Prežívanie osamelosti</i>	<i>r = 0,397***</i>	<i>r = -0,350***</i>	<i>r = -0,207**</i>	<i>r = 0,390***</i>
	<i>p(α) ≤ 0,000</i>	<i>p(α) ≤ 0,000</i>	<i>p(α) 0,008</i>	<i>p(α) ≤ 0,000</i>

*p < 0,05 \*, p < 0,01 \*\*, p ≤ 0,001 \*\*\**

*Medzi prežívaním osamelosti a autoritárskym výchovným štýlom sa potvrdila štatisticky významná súvislosť. Ide o pozitívne stredne silný vzťah, čo znamená, že čím sa adolescenti cítili viac osamelí, tým sa u nich viac vyskytoval autoritársky výchovný štýl.*

*Medzi prežívaním osamelosti u adolescentov a autoritatívnym výchovným štýlom bol zistený negatívny stredne silný vzťah. To znamená, že čím sa jedinci cítili menej osamelí, tým sa u nich viac prejavoval autoritatívny výchovný štýl. Keďže korelačný výskum neurčuje smer vzťahu, môže ísť aj o opačný vzťah, teda, čím sa adolescenti cítili viac osamelí, tým sa u nich menej vyskytoval autoritársky výchovný štýl.*

*Potvrdila sa aj štatisticky významná súvislosť medzi prežívaním osamelosti u adolescentov a liberálnym výchovným štýlom. Ide o negatívne slabý vzťah, čo predstavuje to, že čím sa adolescenti cítili menej osamelí, tým sa u nich viac prejavoval liberálny výchovný štýl alebo môže ísť o opačný vzťah, čím sa adolescenti cítili viac osamelí, tým sa u nich menej vyskytoval liberálny výchovný štýl.*

*Aj pri zanedbávajúcom výchovnom štýle sa potvrdila štatisticky významná súvislosť. Ide o pozitívne stredne silný vzťah, čo môžeme chápať tak, že čím sa respondenti cítili viac osamelí, tým sa u nich viac vyskytoval zanedbávajúci výchovný štýl.*

Podľa Lovaša (2001) sú dva základné ciele korelačného výskumu explanácia a predikcia. Cieľom explanácie je vysvetlenie daného javu, ktoré spočíva v tom, že skúmaný jav súvisí s iným javom. Tento poznatok sa využíva aj pri overovaní meracích nástrojov. Napríklad, ak chceme zistiť, či dotazník, ktorý zisťuje mieru sociálnej opory, naozaj meria mieru sociálnej opory, jedným z krokov jeho overovania môže byť korelácia jeho skóre s podobným alebo s opačným javom. Ak by sme korelovali mieru sociálnej opory s mierou osamelosti, mali sme zistiť negatívne koreláciu. Teda, ak je vysoká miera sociálnej opory, tak je nízka miera osamelosti. Ak by sme ju korelovali napríklad s kvalitou života, mali by korelovať pozitívne, teda čím vyššia sociálna opora, tým vyššia kvalita života a zároveň to funguje aj opačne, čím nižšia sociálna opora, tým nižšia kvalita života.

Predikcia predstavuje predvídanie istých okolností s využitím korelačného výskumu. Ak existuje súvislosť medzi dvoma premennými, potom je možné predpokladať, že ak stúpa/klesá miera jedného javu, tak bude stúpať/klesať aj miera druhého javu.

### *Experiment a quasiexperiment*

Experimentálny výskum slúži na hľadanie príčin. Patrí medzi kauzálne typy výskumov. Ako jediná výskumná metóda funguje na princípe manipulácie s premennými, teda: ak niečo zmením, tak sa niečo zmení. Experiment je považovaný za akýsi „svätý grál“ empirie a najvýznamnejšiu výskumnú metódu, ktorá slúži na zisťovanie faktov a overovanie hypotéz.

Experiment spočíva v tom, že v určitej skupine ľudí navodíme nejakú zmenu, zmeníme podmienky pri vykonávaní nejakej činnosti alebo vykonávajú nejakú činnosť iným spôsobom. Vykonávanie tejto činnosti alebo jej zmena by mala navodiť zmenu v skúmanom faktore/jave (premennej). V experimente sú vždy porovnávané dve skupiny: kontrolná (bez zmien) a experimentálna (s navodenou zmenou).

Pre experiment je zároveň zásadné dosiahnuť reprezentativitu výskumnej vzorky v oboch porovnávaných skupinách, čo je možné dosiahnuť niekoľkými spôsobmi. Základný súbor je vždy náhodne vybraný losovaním alebo obdobným výberom z dostupnej populácie. Nasleduje rozdelenie do skupín. Môže prebiehať losovaním alebo výberom čo najpodobnejších dvojíc, ktoré sú následne rozdelené do skupín. Podstatou je, že obe skupiny, kontrolná aj experimentálna, by mali byť čo najpodobnejšie.

Porovnanie skupín prebieha za pomoci pretestu a posttestu. Pretest sa realizuje pred samotnou zmenou v skupine a zúčastňujú sa ho účastníci kontrolnej aj experimentálnej skupiny. Nasleduje samotný experiment, teda práca v experimentálnej skupine. Potom sa realizuje posttest, aby sme zistili, či došlo k predpokladaným zmenám v skúmanom jave (jeho miera je testovaná pretestom a posttestom). V kontrolnej skupine by nemalo

dôjsť k výrazným zmenám medzi pretestom a posttestom, naopak v experimentálnej skupine sú tieto zmeny očakávané.

V sociálnych vedách sú často skúmané javy, ktoré sa týkajú len určitých skupín ľudí alebo určitých okolností. To spôsobuje, že nie je možné dodržať základnú podmienku reprezentativity výskumnej vzorky cez náhodný výber. Častokrát totiž ide práve o zisťovanie pôsobenie zmien vo vybraných klientských alebo profesijných skupinách. vedci sa s tým vysporiadali tak, že experimentálnu metódu prispôbili týmto podmienkam a je realizovaná aj na zámerne vybraných skupinách, nazýva sa však quasiexperimentom. Jeho priebeh je až na výber výskumnej vzorky a rozdelenie do skupín veľmi podobný experimentu.

Príklad experimentálneho dizajnu: môžeme overovať, či starostlivosť o seba bude ovplyvňovať kvalitu vykonávanej práce u sociálnych pracovníkov. Vytvoríme dve skupiny pracovníkov tak, aby bolo zastúpenie pracovníkov čo najviac rovnomerné. Zo zoznamu Asociácie sociálnych pracovníkov vylosujeme 40 pracovníkov. Následne ich rozdelíme na dve skupiny pomocou párovania (vytvoríme čo najpodobnejšie dvojice a následne ich rozdelíme do rôznych skupín). V jednej skupine budeme realizovať program starostlivosti o seba. Pre začiatkom experimentu dáme účastníkom oboch skupín dotazník, ktorý zisťuje mieru kvality nimi vykonávanej práce. Potom v experimentálnej skupine prebehne program starostlivosti o seba. Nasledovať bude posttest, teda opäť realizujeme dotazník, ktorý zisťuje mieru kvality nimi vykonávanej práce. Vo výsledku by sa nám malo potvrdiť, že pracovníci v experimentálnej skupine zvýšili kvalitu svojej práce. Nezávislou premennou tu je program starostlivosti o seba – príčina zmeny. Závislou premennou je kvalita práce – zmenila sa v dôsledku účasti na programe starostlivosti o seba.

*Príklad quasiexperimentálneho dizajnu v skrátenej verzii článku autoriek Lovašová, Piliarová (2023)*

*Skupinová arteterapia má podľa výskumných štúdií potenciál pôsobiť na oblasť komunikačných kompetencií, na rozvoj individuálnych kompetencií v zmysle prehĺbenia empatie, zložiek sebaaprijatia a sebaakceptácie, nahliadania na vlastné vzorce správania a následne pôsobiť na sociálne kompetencie dynamikou skupinových zážitkov.*

*Cieľom výskumu bolo overiť vo vybraných odborných kompetenciách zmenu v miere ich výskytu vplyvom aktívnej účasti v skupinových arteterapeutických stretnutiach.*

*So zreteľom na stav skúmanej problematiky bol zvolený výskumný cieľ - overiť zmenu v miere odborných kompetencií po absolvovaní skupinových arteterapeutických stretnutí.*

*Pri voľbe odborných kompetencií sme vychádzali z teoretického rámca Davletkalieva a kol. (2015), ktorý využíva teóriu skupinovej arteterapie. Zvolili sme komunikačné kompetencie, sociálne kompetencie a individuálne kompetencie.*

*Metóda výskumu*

*Dizajn výskumu bol kvantitatívny v podobe Quasi-experimentu s dizajnom Post-test Only (Millsap, Maydeu-Ollivares 2009) s experimentálnou a kontrolnou skupinou.*

#### *Výskumná vzorka*

*Výskumnú vzorku tvorili pracovníci v sociálnej oblasti v počte 128 (106 žien, 22 mužov). Výber respondentov bol zámerný. 67 respondentov tvorilo experimentálnu výskumnú skupinu a 61 respondentov predstavovalo kontrolnú skupinu. Kritérium výberu bolo absolvovanie resp. neabsolvovanie skupinovej arteterapie.*

*Výskumu sa zúčastnilo viac žien, čo síce odráža realitu gender rozloženia zamestnancov v sociálnej oblasti, ale malo to vplyv na overovanie rodových rozdielov.*

#### *Výsledky quasi-experimentu*

*Pre výskum sme (aj z dôvodu pandemickej situácie, ktorá ovplyvnila realizáciu arteterapeutických aktivít) zvolili podobu Quasi experimentu s dizajnom Post-test Only (Millsap, Maydeu-Ollivares 2009) s experimentálnou a kontrolnou skupinou. Výsledky predstavujeme pre tri skúmané kompetencie.*

#### *Individuálne kompetencie*

*Tabuľka 12: Porovnanie miery individuálnych kompetencií v závislosti od skupinovej arteterapie*

<i>Individuálne kompetencie</i>		<i>Experimentálna skupina</i>	<i>Kontrolná skupina</i>	<i>Z</i>	<i>p(α)</i>
<i>Pozitívny vzťah k sebe</i>	<i>Sebadôvera</i>			<i>-5,107</i>	<i>&lt;0,001***</i>
	<i>Mean</i>	<i>32,13</i>	<i>25,20</i>		
	<i>Median</i>	<i>34,00</i>	<i>24,00</i>		
	<i>Autentickosť a asertivita</i>			<i>-4,488</i>	<i>&lt;0,001***</i>
	<i>Mean</i>	<i>29,55</i>	<i>23,98</i>		
	<i>Median</i>	<i>30,00</i>	<i>22,00</i>		
	<i>Sebaprijatie</i>			<i>-4,528</i>	<i>&lt;0,001***</i>
	<i>Mean</i>	<i>30,63</i>	<i>25,13</i>		
	<i>Median</i>	<i>32,00</i>	<i>25,00</i>		
	<i>Naplnené</i>			<i>-4,324</i>	<i>&lt;0,001***</i>



	<i>prežívanie</i>				
	<i>Mean</i>	<i>32,24</i>	<i>26,31</i>		
	<i>Median</i>	<i>34,00</i>	<i>27,00</i>		

$p \leq 0,05$  \*  $p \leq 0,01$  \*\*  $p \leq 0,001$  \*\*\*

*Porovnanie individuálnych kompetencií meraných dotazníkom Pozitívneho vzťahu k sebe poukazuje na vyššiu mieru týchto kompetencií v experimentálnej skupine, ktorá sa zúčastnila arteterapeutických aktivít. Všetky rozdiely dosahovali štatistickú významnosť na úrovni  $<0,001$ \*\*\*. V škále Sebadôvera získala experimentálna skupina priemerné skóre 32,13, čo je vyššie ako kontrolná skupina s priemerným skóre 25,20. V škále Autentickosť a asertivita získala experimentálna skupina priemerné skóre 29,55, v porovnaní s kontrolnou skupinou, ktorá skórovala 23,98. V škále Seba prijatie skórovala vyššie experimentálna skupina s priemerným skóre za škálu 30,63, v porovnaní s kontrolnou skupinou, ktorá získala priemerné skóre 25,13. Vyššie skóre získala experimentálna skupina aj v škále Naplnené prežívanie, a to 32,24, nižšie skóre v tejto škále získala kontrolná skupina, a to 26,31. Je možné predpokladať, že samotnou arteterapeutickou činnosťou je podporovaná a rozvíjaná pozornosť voči vlastnému prežívaniu a v prípade skupinovej činnosti je človek konfrontovaný s nahliadaním na vlastné hranice v sociálnom prostredí. Potrebuje vymedziť svoje Ja voči skupine s akceptáciou svojich daností.*

#### *Komunikačné kompetencie*

*Tabuľka 13: Porovnanie miery komunikačných kompetencií v závislosti od skupinovej arteterapie*

<i>Komunikačné kompetencie</i>		<i>Experimentálna skupina</i>	<i>Kontrolná skupina</i>	<i>Z</i>	<i>p(α)</i>
<i>Toronto Empathy Questionnaire</i>				<i>-6,311</i>	<i>&lt;0,001***</i>
	<i>Mean</i>	<i>48,48</i>	<i>38,28</i>		
	<i>Median</i>	<i>49,00</i>	<i>35,00</i>		
<i>Dotazník Komunikačných spôsobilostí</i>				<i>-6,661</i>	<i>&lt;0,001***</i>
	<i>Mean</i>	<i>46,85</i>	<i>37,87</i>		
	<i>Median</i>	<i>47,00</i>	<i>38,00</i>		

$p \leq 0,05$  \*  $p \leq 0,01$  \*\*  $p \leq 0,001$  \*\*\*

*Pri porovnaní celkových priemerných skóre za dotazníky merajúce komunikačné kompetencie sa preukázal štatisticky významný rozdiel. Pri oboch metodikách bol*

zistený štatisticky významný rozdiel na úrovni <0,001\*\*\*. Pri meraní empatie získali respondenti z experimentálnej časti vzorky priemerné skóre vo výške 48,48, zatiaľ čo u respondentov z kontrolnej časti vzorky išlo o hodnotu 38,28. V dotazníku Komunikačných spôsobilostí získala experimentálna skupina priemerné skóre 46,85, kontrolná skupina získala priemerné skóre 37,87. Na základe týchto výsledkov je zjavný rozdiel medzi skupinami v prospech experimentálnej skupiny, ktorá vykazuje vyššiu mieru komunikačných kompetencií. Toto zistenie je možné interpretovať v kontexte skupinovej práce pri arteterapii, kde je dôraz kladený na potrebu aktívne počúvať druhých, reflektovať na ich prežívanie, vnímať a správne interpretovať neverbálnu komunikáciu, a vhodne na ňu verbálne reagovať.

### Sociálne kompetencie

Tabuľka 14: Porovnanie miery sociálnych kompetencií v závislosti od skupinovej arteterapie

<u>Sociálne kompetencie</u>		<u>Experimentálna skupina</u>	<u>Kontrolná skupina</u>	<u>Z</u>	<u>p(α)</u>
<u>ISK</u>	<u>ISK1</u> <u>Sociálna orientácia</u>			= <u>5,796</u>	<u>&lt;0,001***</u>
	<u>Mean</u>	<u>102,01</u>	<u>86,19</u>		
	<u>Median</u>	<u>104,00</u>	<u>82,00</u>		
	<u>ISK2</u> <u>Ofenzivita</u>			= <u>4,083</u>	<u>&lt;0,001***</u>
	<u>Mean</u>	<u>62,87</u>	<u>55,79</u>		
	<u>Median</u>	<u>64,00</u>	<u>58,00</u>		
	<u>ISK3</u> <u>Sebaovládanie</u>			= <u>3,884</u>	<u>&lt;0,001***</u>
	<u>Mean</u>	<u>80,19</u>	<u>71,16</u>		
	<u>Median</u>	<u>82,00</u>	<u>69,00</u>		
	<u>ISK4</u> <u>Reflexivita</u>			= <u>3,760</u>	<u>&lt;0,001***</u>

	<u>Mean</u>	<u>69,34</u>	<u>64,98</u>		
	<u>Median</u>	<u>71,00</u>	<u>65,00</u>		

$p \leq 0,05$  \*  $p \leq 0,01$  \*\*  $p \leq 0,001$  \*\*\*

Respondenti z experimentálnej skupiny preukazujú vyššiu mieru sociálnych kompetencií vo všetkých 4 oblastiach skúmaných dotazníkom ISK. Všetky rozdiely dosahovali štatistickú významnosť na úrovni  $<0,001$ \*\*\*. V škále Sociálna orientácia získala experimentálna skupina priemerné skóre 102,01, čo je vyššie ako kontrolná skupina s priemerným skóre 86,19. Experimentálna skupina skórovala vyššie aj v škále Ofenzivita, a to hodnotou 67,87, v porovnaní s kontrolnou skupinou, ktorá skórovala 55,79. V škále Sebaovládanie získali respondenti z experimentálnej časti vzorky priemerné skóre za túto škálu 80,19, respondenti z kontrolnej časti vzorky získali priemerné skóre 71,16. V poslednej škále merajúcej sociálnej kompetencie, Reflexivita, získala experimentálna skupina priemerné skóre 69,34, v porovnaní s kontrolnou skupinou, ktorá skórovala nižšie, a to 64,98.

### *Kauzálnokomparatívny výskum*

Podstatou tohto typu výskumu je komparácia a kauzalita. Podobne ako v experimente a quasiexperimente, aj tu figurujú závislé a nezávislé premenné. Pri komparácii vystupujú závislé premenné (skóre, miera) ako „dôsledok“ a nezávislé premenné (kategorálne, nominálne údaje; rod, typ školy, typ pracoviska apod.) ako „príčina“.

Pre kauzálnokomparatívny výskum, teda výskum „ex post facto“ je zásadné, aby respondent opísal svoju skúsenosť, zážitok. V porovnaní s mapovaním, kde tiež môžeme zisťovať rozdiely je podstatou to, že v mapovaní zisťujeme názory alebo postoje. Opýtajme sa študentov vo veku 20 rokov koľkí z nich si vedia predstaviť, že by si v budúcnosti adoptovali dieťa. Súhlasné vyjadrenia (samozrejme v závislosti od ich rodinnej situácie, ich študijného odboru, od rodu) môžu dosiahnuť pomerne vysokú mieru. Ak by sme sa ich opýtali to isté, keď budú mať 40 rokov, koľkí z nich budú reálne mať adoptované dieťa? Rozdiely v miere vyjadreného súhlasu budú pravdepodobne markantné.

Tento typ výskumu býva označovaný aj ako „ex post facto“. Doslovne to rozumieme ako „po skutku“. Znamená to, že od respondentov zisťujeme veci, ktoré sa už odohrali, ktoré zažili. Tento typ výskumu je u študentov veľmi obľúbený. Dokážeme v ňom dobre stanoviť premenné a následne formulovať výskumné otázky a hypotézy, vďaka vhodne zvolenej škále môžeme pri spracovaní dát využívať indukívne štatistické operácie. Dosiahneme to správne zvoleným úvodom, inštrukciou, v ktorej navodíme situáciu alebo „hlavnou“ otázkou v dotazníku:

### Dotazník ZAS

**Zamyslite sa nad situáciou, keď máte konflikt s klientom a potom podľa nasledovnej škály zakrúžkujte odpoveď, ktorá sa najviac hodí pre danú situáciu:**

	1	2	3	4	5
	nikdy	zriedka	niekedy	často	vždy
1. Vyhýbam sa tomu, aby som sa dostala/l do problémov; nechávam si konflikty pre seba					
				1	2
2. Využívam svoj vplyv, aby som presadila/l svoje myšlienky				3	4
				1	2
3. Zvyčajne sa snažím pristúpiť na kompromis, aby som vyriešila/l problém				3	4
				1	2
4. Vo všeobecnosti sa snažím uspokojiť potreby druhých				3	4
				1	2
5. Snažím sa problém preskúmať, aby som našla/l pre nás prijateľné riešenie				3	4
				1	2

alebo:

### Dotazník SvN (Autor: L. Lovaš)

**Pokúste sa určiť ako často sa vážne nazlostíte (veľmi nazlostíte) v nasledovných situáciách:**

Odpovedajte zakrúžkovaním jednej z možností:

Takmer nikdy	Zriedka	Často	Veľmi často
1	2	3	4

#### **VÁŽNE SA NAZLOSTÍM VTEDY, KEĎ:**

1. Nieкто poruší to, na čom sme sa dohodli . . . . .	1	2	3	4
2. Nieкто si nevšíma, ignoruje moje pocity, želania, potreby	1	2	3	4
3. Nieкто ma využíva alebo zneužíva . . . . .	1	2	3	4
4. Nieкто je voči mne neúprimný . . . . .	1	2	3	4

Pozrime si príklad kauzálno-komparatívneho výskumu (v kombinácii s mapovaním), kde vidíme ako postaviť výskumnú otázku a hypotézu a čo môžeme pomocou výskumu „ex post facto“ zistiť.

Príklad:

### **Rodové rozdiely vo výskyte syndrómu vyhorenia**

Cieľom výskumu bolo zistiť rodové rozdiely vo výskyte syndrómu vyhorenia u sociálnych pracovníkov a pracovníčok. Stanovili sme dve výskumné otázky:

- aká je miera syndrómu vyhorenia sociálnych pracovníkov v zariadeniach sociálnych služieb? (mapovanie)
- aké sú rodové rozdiely v miere vyhorenia sociálnych pracovníkov v zariadeniach sociálnych služieb? (kauzálno-komparatívny výskum)

### **Hypotézy:**

Predpokladáme, že sociálni pracovníci budú viac vyhorení v oblasti emocionálneho vyčerpania než v oblasti depersonalizácie.

Predpokladáme, ženy dosiahnu vyššie skóre v oblasti emocionálneho vyčerpania, než muži.

Syndróm vyhorenia sa štandardne skúma v niekoľkých subškálach:

- emocionálne vyčerpanie
- depersonalizácia (odstup)
- spokojnosť s prácou (čo je vlastne „opačná“ subškála, teda čím vyššia spokojnosť, tým nižšia miera vyhorenia).

### **Výsledky**

Zistili sme, že vyššie skóre v subškálach emocionálne vyčerpanie a depersonalizácia dosiahla subškála depersonalizácia, teda potvrdzujeme hypotézu.

Zistili sme, že ženy dosiahli štatisticky významne vyššie skóre v oblasti emocionálneho vyčerpania, než muži.

Ako môžeme popísať tento výsledok z pohľadu kauzality?

Ak je niekto ženou (rod = nezávislá premenná = príčina), je štatisticky vyššia pravdepodobnosť, že bude „trpieť“ vyššou mierou emocionálneho vyčerpania (miera/skóre = závislá premenná = dôsledok).

Zhrňme si teda **rozdiely medzi mapovaním a kauzálno-komparatívnym výskumom**:

sa pýtame na názor, postoj

*sa pýtame na skúsenosť; evokujeme zážitok*

čo by ste urobili/povedali/zachovali sa apod.

*čo ste prežívali; ako často sa Vám stalo*

frekvenčná analýza

*induktívna štatistika*

## Výskumná vzorka

Otázka ako vybrať respondentov je vo výskume nesmierne dôležitá. Rozhoduje o tom, pre akú populáciu budú platné výsledky výskumu. Pri výskumnej vzorke hovorí Lovaš (2001) v súvislosti s populáciou, ktorú chceme skúmať, o niekoľkých úrovniach:

*teoretická populácia*

*populácia, na ktorú sa vzťahujú výsledky výskumu*

*dostupná (študijná) populácia*

*populácia, z ktorej budeme vyberať výskumnú vzorku*

*výskumná vzorka*

*ľudia, ktorí sa zúčastnia výskumu*

Výber výskumnej vzorky súvisí s reprezentatívnosťou výskumu. Ak je výskum reprezentatívny, hovoríme o tom, že jeho výsledky sa vzťahujú na veľkú teoretickú populáciu a musí spĺňať určité kritériá ako je spôsob výberu výskumnej vzorky a veľkosť výberu s ohľadom cieľ výskumu.

možností, ako vybrať výskumnú vzorku je niekoľko. Môžeme ich rozdeliť na dve veľké skupiny na základe toho, či pôjde o tzv. náhodný alebo zámerný výber. Náhodné typy výberu zabezpečujú to, že do výberu má možnosť dostať sa každý človek z dostupnej populácie. Náhodnosť nespočíva v tom, že budeme na ulici „náhodne“ rozdávať dotazníky. Pokiaľ niekto v tom čase nebol na ulici, nemohol sa k dotazníku dostať. Pri tejto „náhode“ nie sme schopní zabezpečiť, aby možnosť zúčastniť sa mali všetci z dostupnej populácie, ani keby šlo o výskum, kde budú účastníci obyvatelia daného mesta.

Náhodnosť v metodológii výskumu spočíva v tom, že každý jedinec zo stanovenej dostupnej populácie má šancu náhodou sa dostať do výberu. Pre výber z dostupnej populácie sa používajú rôzne spôsoby losovania alebo randomizérov, napr.:

<https://www.itnetwork.sk/javascript-online-generator-nahodnych-random-cisel-sa-zvolitelnym-rozsahom>. Pre všetky náhodné výbery, ktoré si predstavíme platí to, že je potrebný zoznam dostupnej populácie alebo „trsov“ – zariadení, škôl apod. Veľkosť výskumnej vzorky určujeme podľa niekoľkých kritérií, ako je veľkosť teoretickej populácie či úroveň spoľahlivosti a opäť si môžeme pomôcť:

<https://www.calculator.net/sample-size-calculator.html>

<http://www.raosoft.com/samplesize.html>

pre experimentálne dizajny: <https://clincalc.com/stats/samplesize.aspx>

## Náhodné výbery

Náhodný výber zvyšuje reprezentativitu výskumu

- **jednoduchý náhodný výber**
- **systematický náhodný výber**
- **stratifikovaný náhodný výber**
- **trsový/skupinový náhodný výber**

### Jednoduchý náhodný výber

Jednoduchý náhodný výber patrí medzi najpoužívanejšie náhodné výbery. Používa sa najmä v populáciách, ktoré sú nejakým spôsobom homogénne. Napríklad sociálni pracovníci, študenti, stredoškólači apod. K jeho realizácii je **potrebný kompletný menný zoznam dostupnej populácie**. V uvedenom príklade sú teoretickou populáciou sociálni pracovníci v USA, dostupnou populáciou organizácia NASW - National Association of Social Workers. Ide o profesionálnu organizáciu sociálnych pracovníkov v Spojených štátoch amerických, ktorá má cca 120 000 členov. Výber respondentov bol realizovaný losovaním z adresára NASW.

Jayaratne, Croxton a Mattison (2004) zrealizovali národný prieskum násilia v USA na vzorke 941 respondentov vybraných pomocou adresára členov NASW. Vo vzorke respondentov boli zastúpení sociálni pracovníci z rôznych oblastí sociálnej práce – v zdravotnej starostlivosti, v oblasti duševného zdravia, v školstve, v rodinnej starostlivosti a službách pre rodinu a ďalších. Zaujímali sa o výskyt jednotlivých foriem klientskeho násilia a zistili, že 22,8% ich respondentov bolo počas svojej praxe klientom fyzicky ohrozených, 3,3% fyzicky napadnutých, 15,1% sa klienti vyhrážali súdnym konaním, 1,4% bolo v súdnom konaní, 49,3 % bolo verbálne napadnutých a 8,4% bolo sexuálne obťažovaných.

Koritsas, Coles a Boyle (2010) uskutočnili výskum klientskeho násilia v Austrálii na vzorke 1000 respondentov, oslovených na základe registra členov Austrálskej asociácie sociálnych pracovníkov. V dotazníku autori zisťovali výskyt šiestich foriem násilia v posledných dvanástich mesiacoch praxe respondentov. Konkrétne sa zamerali na slovné napadnutie, poškodenie majetku alebo krádež, zastrašovanie, fyzické násilie, sexuálne obťažovanie a sexuálne napadnutie. 67% respondentov malo za posledný rok skúsenosť aspoň s jednou z uvedených foriem násilia. 57% účastníkov výskumu bolo verbálne napadnutých, 18% malo poškodený majetok, alebo boli okradnutí, 47% respondentov bolo zastrašovaných, 9% fyzicky napadnutých, 15% sexuálne obťažovaných a 1% respondentov uviedlo, že boli sexuálne napadnutí.

### Systematický výber

Podobne ako pri jednoduchom náhodnom výbere je potrebná relatívne homogénna populácia a menný zoznam dostupnej populácie, ktorý je náhodne usporiadaný (nie podľa abecedy, pracoviska, veku apod.). Podľa niektorých odborníkov je systematický výber jednoduchší pre realizáciu než náhodný výber kvôli tomu, že sa obchádza nutnosť losovať veľké množstvo účastníkov výskumu a dosahuje vysokú reprezentativitu.

Základom systematického výberu je:

- informácia o počte ľudí v dostupnej populácii (N) a o počte ľudí vo výskumnom súbore (n)
- náhodne zoradený zoznam ľudí v dostupnej populácii
- náhodne zvolený prvý výberový krok
- každý ďalší krok je vyberaný podľa koeficientu, ktorý je vypočítaný podľa vzorca  $N:n$ , teda ak má dostupná populácia 10000 ľudí a do výskumného súboru potrebujeme 400 ľudí, náš výberový krok bude  $10000:400=25$ , účastníkom výskumu sa stane každý 25. člen dostupnej populácie počnúc prvým výberovým krokom

Potrebujeme vybrať výskumný súbor na Filozofickej fakulte UPJŠ. Vieme, že fakulta má 6000 študentov. Veľkosť výskumnej vzorky pri tomto počte ľudí je odporúčaná v hodnote 362. Zaokrúhlime ju na 400 a vypočítame si výberový krok = 15. Zoznam študentov usporiadame náhodným spôsobom. Generátorom náhodných čísel si zvolíme prvý výberový krok = 1561. Náš prvý respondent je pod číslom 1561 v zozname študentov. ďalším bude číslo 1576, ďalšie 1591 a tak ďalej. Pred koncom zoznamu bude účastník s číslom 5986 a ďalší bude s číslom 1, 16, 31 a tak ďalej, posledný respondent bude číslo 1545.



## Trsový/skupinový výber

Trsový výber je veľmi podobný náhodnému výberu. Vyberáme však z „trsov“, nie z jednotlivcov v dostupnej populácii. Trsy predstavujú skupiny ľudí, ktoré sú v spoločnosti na základe nejakých parametrov vytvorené. Využívame to napríklad pri výskume na stredoškôlkoch, kde sú našimi trsmi školy.

Výskumu sa zúčastnilo 640 respondentov z gymnázií (n=248) a odborných škôl (n=392) v rodovom zastúpení 252 mužov a 388 žien. Výber výskumnej vzorky bol náhodný, trsový. Z kompletného zoznamu stredných škôl v SR bol vytvorený zoznam, z ktorého boli vylosované školy. Z vylosovaných škôl sa výskumu zúčastnili žiaci 2. ročníka.

## Stratifikovaný výber

Stratifikovaný výber volíme vtedy, ak potrebujeme vo výskume zohľadniť rozloženie respondentov do skupín/strát/vrstiev. Napríklad, ak chceme skúmať študentov stredných škôl, môže mať pre nás význam, aby boli zastúpené všetky ročníky. Pri stratifikovanom výbere môžeme voliť buď proporčný výber, keď zachováваме proporcie podľa skutočnosti (ak ich vieme) alebo rovnomerný, keď každú skupinu (ročník) bude zastupovať rovnaký počet respondentov. Z každej skupiny/stráta sú respondenti volení náhodným spôsobom.

Výskumnú vzorku pre účely tohto výskumu tvorili zamestnanci piatich typov zariadení/organizácií/inštitúcií – subjektov poskytujúcich služby v oblasti sociálnej pomoci a sociálnej starostlivosti v počte 1170.

Výskumu sa zúčastnili nasledovné typy subjektov bez ohľadu na typ zriaďovateľa (verejné aj súkromné subjekty):

- ÚPSVaR,
- Krízové stredisko (KS),
- Resocializačné stredisko (RS),
- Detský domov (DeD),
- Zariadenie/domov sociálnych služieb (ZSS).

Výber subjektov bol zrealizovaný cez samosprávne kraje, bol vytvorený abecedný zoznam zariadení podľa druhov a krajov. Výber zohľadňoval požiadavku celkového územného pokrytia SR a rovnomernosti zastúpenia jednotlivých typov subjektov (ako z hľadiska geografického, tak z hľadiska proporčného). V každom samosprávnom kraji sa vylosoval určitý počet zariadení (2 ÚPSVaR, 1 krízové stredisko, 1 resocializačné stredisko, 2 detské domovy, 2 zariadenia sociálnych služieb), výskumu sa zúčastnilo 55 zariadení (zo 64), niektoré účasť odmietli (3).

## Výbery nezaložené na pravdepodobnosti

Najmä v študentských prácach sa stretávame s tým, že študenti nemajú možnosť realizácie náhodného výberu a preto sa volí „nenáhodný“ výber. Pri všetkých týchto výberoch nepracujeme so zoznamom účastníkov alebo trsov (škôl, zariadení, pracovísk apod.). Ich spoločnou črtou je to, že respondentmi sa stávajú ľudia, ktorí sú nejakým spôsobom pre výskumníka dostupní. V súčasnosti prebieha mnoho výskumov v online podobe, preto sa zameriame aj na takéto zbery.

### Kvótny výber

Kvótny výber je nenáhodnou alternatívou stratifikovaného výberu. Je ideálny, ak je výskum zameraný na porovnávanie. Podobne ako stratifikovaný výber, aj tu je možné voliť proporčné alebo rovnomerné zastúpenie respondentov z hľadiska ich počtu. Pojem kvótny výber je odvodený od slova kvóta – čo je hodnota, ktorú máme nastavenú ako počet respondentov v jednotlivých skupinách. Zber dát sa realizuje kým nie je naplnený stanovený počet pre danú skupinu – kvóta.

Pri realizácii proporčného kvótného výberu, v ktorom porovnáваме nerovnaké skupiny, je veľmi dôležité pracovať s percentuálnym vyjadrením výsledkov, inak môže dôjsť k veľkým skresleniam vo vyjadreniach.

Výskumný súbor pozostával z 80 pedagógov (40 žien a 40 mužov) pôsobiacich na 6 základných školách v Staroľubovnianskom okrese, konkrétne išlo o 3 mestské školy a 3 školy fungujúce vo väčšej obci. Vekové rozpätie respondentov bolo od 25 do 64 rokov, pričom priemerný vek predstavuje 41,75 rokov. Dĺžka učiteľskej praxe sa pohybovala od 1 do 40 rokov, s priemernou dĺžkou 17,13 rokov. Respondentom boli dotazníky doručené sprostredkovaním. Tie boli po dohode s vedením školy rozdane vedúcim pracovníkom danej školy učiteľom a učiteľkám, spolu s podrobnými informáciami o spôsobe ich vyplňania. Zber údajov prebiehal v mesiaci február 2011. Návratnosť dotazníkov bola 100%. (Kačmárová, Kravcová, 2011)

### Príležitostný výber

Tento výber je v študentských prácach najviac zastúpený. V tomto prípade výskumník oslovuje respondentov, ktorí naplňajú ním stanovené znaky (napríklad že sú študenti určitého odboru alebo sú seniori alebo pracovníci nejakého druhu zariadenia). Nemá však zoznam dostupnej populácie, z ktorého by vyberal.

Výskumnú vzorku tvorilo 38 terénnych sociálnych pracovníkov pôsobiacich v Košiciach a blízkom okolí. Respondenti boli vyberaní na základe zámerného výberu výskumnej vzorky.

S. Leláková (2004) a Z. Pavlíková (2004) skúmali syndróm burnout u manažérov. Vo vzorke 72 manažérov verejnej správy namerali analogickou, pre potreby manažérov mierne upravenou metódou priemerné skóre vyhorenia 22,9, čo je o niečo nižšie než skóre u učiteľov základných a stredných škôl.

V roku 2002 uviedli Shields a Kiser (2003) v USA výsledky výskumu, ktorého cieľom bolo zistenie rozsahu a typu klientskeho násillia voči sociálnym pracovníkom. Výskumu sa zúčastnilo 171 respondentov, pracovníkov v službách pre detskú klientelu a pracovníkov na úseku poskytovania rôznych typov finančnej pomoci. V dotazníku autori rozlíšili psychické násillie ako nefyzické násillie, ktoré zahŕňa hrozby, nadávky a krik na pracovníka počas rozhovoru s klientom. Fyzický útok ako úder, hádzanie predmetmi alebo „chytenie“ pracovníka, teda situácie, pri ktorých došlo k fyzickému kontaktu klienta a sociálneho pracovníka. 56% respondentov uviedlo, že zažilo počas práce s klientom hrozbu násillia. Takmer 10% respondentov zažilo fyzické napadnutie klientom. Väčšina respondentov zažila počas práce s klientom, že na nich klient kričal a nadával im. 28% uviedlo, že boli klientom slovne sexuálne napadnutí a 67% cítilo nebezpečenstvo pri návšteve u klienta doma.

Niekedy dôjde k situácii, že pracujeme s cieľovou skupinou, ktorá je veľmi špecifická a nemáme k nej priamy prístup. Napríklad skúmame rodičov detí s onkologickým ochorením. Ak poznáme takého rodiča, môžeme využiť dve možnosti, ako realizovať výskumný výber:

**zapojenie dobrovoľníkov** – máme väčšiu kontrolu na zberom dát; dobrovoľníkom dáme podrobné inštrukcie o vypĺňaní dotazníka a požiadame ich o sprostredkovanie dotazníkov ostatným členom skupiny (rodičom s dieťaťom s onkologickým ochorením); dobrovoľníci dotazníky rozdadajú, pozbierajú a vrátia nám ich;

**lavínový zber/snehová guľa** – máme menšiu kontrolu nad zberom dát; poprosíme členov skupiny, aby zobrali dotazníky a sprostredkovali ich ďalším členom skupiny a tí ich sprostredkujú ďalej.

### 3 Projekt výskumu

Súčasťou záverečných prác (a každého výskumu) je projekt výskumu. Pomáha nám ujasniť si čo chceme skúmať, ako budeme postupovať, aké metódy použijeme. Je ovplyvnený tým, aké prístupy k výskumu boli zvolené. Samotnému projektu výskumu by mal predchádzať dobre vypracovaný literárny prehľad. Pre jeho vypracovanie môžete využiť informácie z prvej časti tohto učebného textu – aké zdroje sú spoľahlivé, ako s nimi pracovať a ako ich zapisovať. Mal by byť zárukou kvality projektu a zároveň prehľadom doterajších výskumov v danej problematike<sup>2</sup>. všetko čo chceme skúmať, by malo byť v teoretickej časti práce (v literárnom prehľade) zachytené. Častou študentskou chybou je, že teoretická časť práce nesúvisí s empirickou časťou. Znamená to, že sa pisateľovi nepodarilo zhrnúť teoretické východiská, čo sa potom odráža napríklad na nepodložených hypotézach alebo na „zbytočnosti“ výskumu (napr. skúmame už zistené a známe fakty).

Samotný projekt výskumu obsahuje niekoľko častí, ktoré spravidla figurujú ako samostatné časti textu s podnadpismi:

- **vymedzenie problému,**
- **výskumný cieľ, tu musia byť jasne formulované premenné,**
- **výskumné otázky,**
- **hypotézy,**
- **metodika výskumu,**
- **výber výskumnej vzorky,**
- **organizácia výskumu a spôsob spracovania dát.**

#### Vymedzenie problému

Predstavuje úvod do projektu výskumu a do empirickej časti práce. Je to teda veľmi dôležitá časť textu, v ktorej máme možnosť čitateľovi vysvetliť ako sme prišli k výskumnej téme a o aké východiská sa opierame. Obsahuje v skratke stav poznania, odôvodnenie

---

<sup>2</sup> CRESWELL, J. W. Research Design: Qualitative, Quantitative and Mixed Methods Approached.

výberu témy a samotného výskumu, základné teoretické východiská a zvykne mať štvrtinu až polovicu strany. Píšeme ho vlastnými slovami, no ak je potrebné, uvádzame aj definície a následne odkaz na literatúru (citácia). Je to zhrnutie teoretických východísk obsiahnutých v teoretickej časti práce, ktorá sa zaoberá skúmaným problémom.

Ako sme načrtli v teoretickej časti ...

Problematike ... je v súčasnosti venovaná veľká pozornosť .....

Téme... sa odborníci venujú najmä v poslednom desaťročí...

### **Výskumný cieľ**

Cieľ výskumu formulujeme všeobecne, v jednej oznamovacej vete. Cieľ následne špecifikujú výskumné otázky. Z cieľa musí byť jasné čo skúmame (aké premenné), o aký typ výskumu ide a koho sa bude týkať. Výskumné otázky pomáhajú cieľ uprasniť a usporiadať. Ak ide o väčší výskum je vhodné zvážiť možnosť hlavných cieľov a čiastkových alebo vedľajších cieľov.

Cieľom výskumu je zmapovať/zistiť mieru výskytu kyberšikanovania žiakov vybranej základnej školy.

Cieľom výskumu je overiť existenciu rodových rozdielov vo výskyte syndrómu vyhorenia pracovníkov zariadení sociálnych služieb v meste Košice.

Cieľom výskumu je zistiť aká je miera osamelosti u stredoškolákov v meste Poprad, a ktoré rodinné faktory s ňou súvisia.

### **Výskumné otázky**

Výskumné otázky formulujeme v znení otázok, cieľ konkretizujeme v jednotlivých otázkach. Výskumné otázky sú finálnym produktom konceptualizácie – teda sme v situácii, keď vieme, čo budeme skúmať. Formulácia výskumných otázok je veľmi dôležitá. snažíme sa nimi získať otvorenú odpoveď, nie možnosť áno alebo nie. Otázky teda formulujeme napríklad pomocou opytovacích zámen – aký, aká, aké.

Aké sú rozdiely v miere výskytu kyberšikanovania u chlapcov a dievčat vybranej základnej školy?

Aké sú rodové rozdiely vo výskyte syndrómu vyhorenia pracovníkov zariadení sociálnych služieb v meste Košice?

Aká je miera osamelosti u stredoškolákov v meste Poprad z hľadiska úplnosti ich rodiny?

Aká je súvislosť medzi sociálnou oporou a osamelosťou u vysokoškolákov, ktorí žijú na internáte?

## Premenné

predstavujú všetky „veci“, ktorými sa vo výskume zaoberáme - javy, situácie, faktory, s ktorými sa pracuje vo výskume.

O akú premennú ide, určuje spôsob jej merania. Ak ide o zistenie do akej kategórie/skupiny respondent patrí, hovoríme o nominálnych údajoch. Ide o premennú, ktorej možnosti/variabilita sa vyskytujú len v určitom počte, pri porovnávacích výskumoch to bude nezávislá premenná:

rod; typ školy; typ pracoviska; úplnosť rodiny

Ak meriame premennú pomocou škály (odpovedová škála v dotazníku), získame intervalové alebo pomerové údaje. Tieto údaje majú určité kontinuum možností odpovedí – skóre, sú variabilné. V porovnávacích výskumoch bývajú označené ako závislé premenné:

miera šikanovania; miera rodinného násillia; miera starostlivosti o seba;  
miera syndrómu vyhorenia

## Hypotézy

Hypotézy predstavujú oznamovacie vety, ktoré vyjadrujú predpokladaný vzťah medzi dvoma premennými. Ide o predpoklad očakávaného výsledku. Hypotéza nadväzuje na výskumné otázky. Je predpokladanou odpoveďou na výskumnú otázku. Pri predpoklade vychádzame z teórie, z toho, čo o skúmanom jave vieme, čo už bolo zisťované. Pokiaľ overujeme dosiaľ neskúmané premenné, vychádzame z ich všeobecných charakteristík, pričom využívame hypoteticko-deduktívny prístup.

V závislosti od typu výskumu volíme formuláciu hypotézy, pričom vždy dbáme na to, aby v hypotéze figurovali dve premenné a aby hypotéza ukazovala predpokladaný smer vzťahu medzi premennými.

Ak je tvrdenie, že niekto niečo robí častejšie, nejaký jav sa vyskytuje viackrát u vybranej skupiny respondentov atd. (teda viac, menej, častejšie, vo vyššej miere) ide o mapovanie a druhostupňovú frekvenčnú analýzu – porovnávajú sa dve skupiny respondentov.

### Mapovanie

Predpokladáme, že chlapci budú šikanovať fyzickým spôsobom vo vyššej miere ako dievčatá.

Predpokladáme, že verbálne šikanovanie sa bude vyskytovať vo vyššej miere ako fyzické šikanovanie.

Ak je tvrdenie, že medzi premennými existuje vzťah alebo medzi nimi hľadám súvislosť, ide o korelačný výskum.

### Korelačný výskum

Predpokladáme, že medzi sociálnou oporou a osamelosťou u vysokoškolákov, ktorí žijú na internáte existuje negatívna súvislosť.

Predpokladáme, že medzi radikalizáciou a rizikovým rodinným správaním existuje pozitívny vzťah.

Ak je tvrdenie, že premenná, (nezávislá) ktorou výskumník manipuloval, ovplyvňuje druhú premennú (závislú), ide o experiment alebo quasiexperiment.

Experiment/quasiexperiment

Predpokladáme, že absolvovanie programu starostlivosti o seba bude mať vplyv na výšku dosiahnutého skóre v oblasti sociálnych kompetencií u pracovníkov zariadení sociálnych služieb.

Predpokladáme, že ak študenti filozofickej fakulty UPJŠ využívajú aplikácie pre manažment študentských povinností, tak ich kvalita života sa bude zvyšovať.

Ak je tvrdenie, že niečo ovplyvňuje, má vplyv na niečo, alebo zisťujeme štatisticky významné rozdiely medzi skupinami respondentov, ide o kauzálnu-komparatívny výskum.

Kauzálnu-komparatívny výskum

Predpokladáme, že ak stredoškólači v meste Košice pochádzajú z neúplnej rodiny, tak ich sociálna opora bude nižšia.

Predpokladáme, že ženy dosiahnu štatisticky významne vyššie skóre v miere emocionálneho vyčerpania ako muži.

Hypotéza napovedá, aká výskumná metóda a aký typ štatistickej operácie sa bude realizovať pre jej overenie. V rámci jedného projektu výskumu sa výskumné metódy sa môžu kombinovať. Ak ide o kombinovaný dizajn výskumu je veľmi dôležité dôsledne stanoviť výskumné otázky a hypotézy, ktoré nám pomôžu zložitý výskum sprehľadniť a usporiadať.

## **Metodika výskumu**

Pomocou metodiky výskumu predstavujeme zdôvodnenie výberu typu výskumu a stručný popis typu výskumu (mapovanie, korelačný výskum atď., pritom jeden výskum môže pozostávať z viacerých častí a teda z viacerých typov výskumu). Obsahuje



podrobný popis dotazníka, prípadne inej výskumnej metódy. Aby mal výskum hodnotu, musí byť opakovateľný, aby sa výsledky dali porovnať napr. s inou cieľovou skupinou. Preto musí byť popis dotazníka a spôsob jeho vyhodnocovania (obzvlášť, ak dotazník pripravujeme sami) podrobne popísaný. Opisuujeme vznik a tvorbu dotazníka.

Pri voľbe výskumnej metódy máme niekoľko možností. Môžeme použiť dotazník, ktorý už existuje, teda prevziať ho od iných autorov (nie z inej záverečnej práce!). V tomto prípade uvádzame autora odkazom v texte, odôvodňujeme výber metodiky (dotazníka) a podrobne ju popíšeme – typ otázok, možnosti odpovedí, z akých častí pozostáva dotazník apod.

Ak si dotazník pripravujeme sami, hovoríme o autorskej metodike/autorskom nástroji – môže mu predchádzať predvýskum. Ten môže byť realizovaný formou rozhovorov s niekoľkými možnými respondentmi o danej problematike, ktorý je spracovaný obsahovou analýzou – všetky možnosti odpovedí, ktoré boli získané, ako aj pripomienky, čomu respondenti nerozumeli apod. sú spracované. Inou možnosťou je dôsledná operacionalizácia skúmaného javu a príprava ukazovateľov na základe teoretických východísk.

Dotazník podrobne popíšeme - typ otázok, možnosti odpovedí, z akých častí pozostáva dotazník apod. Pri každom dotazníku je potrebné zistiť jeho reliabilitu. Zjednodušene povedané ide o vnútornú konzistenciu položiek v dotazníku, o to, nakoľko spolu súvisia. Ich vzájomná súvislosť vypovedá o tom, či zisťujú ten istý jav. Najčastejšie pracujeme s Cronbachovou alfou, ktorej hodnota sa pohybuje v rozpätí 0-1. Čím je hodnota bližšie k 1, tým vyššiu reliabilitu má dotazník, za minimum sa považuje hodnota vyššia ako 0,7. Ak dotazník pracuje ako celkové skóre, uvádzame informáciu o Cronbachovej alfe za celý dotazník. Ak sa dotazník skladá z častí/subškál, ktorú fungujú ako samostatné celky, Cronbachovu alfu vypočítame a uvedieme za každý celok/subškálu.

Dotazník uvádzame v prílohe práce vtedy, ak na to máme súhlas jeho autora, alebo ak je to autorský (nami vytvorený) dotazník. Vždy má názov a úvod s oslovením. **V úvode** je vysvetlenie čoho sa týka – jednou, dvoma vetami. Odporúča sa písať ho v jednotnom čísle. Ak sa dáva deťom alebo mladým ľuďom môže začať pozdravom a dá sa použiť „tykanie“.

Ahoj, pred sebou máš dotazník, ktorý sa zaoberá...

Vážený respondent/ka, Vážený sociálny pracovník/čka apod.

V úvode dotazníka by malo byť uvedené aj to, že dotazník je anonymný a jeho vyplnenie je dobrovoľné. Môžeme uviesť, že bude využitý na výskumné účely. V závere úvodu

nesmie chýbať inštrukcia pre vyplňanie a prípadné poďakovanie. Sociálno-demografické otázky (nezávislé premenné – vek, rod, druh práce, dĺžka praxe, rodinné prostredie atd.) uvádzame na konci dotazníka.

V dotazníku je najlepšie využívať **uzavreté otázky s odpoveďami pomocou škály**. Máme pri tom dve možnosti: , využiť „hlavnú“ otázku:

**Ako často sa ti stáva, že:**

ti chýbajú kamaráti	1	2	3	4	5
nemáš komu zavolať	1	2	3	4	5
si cez víkend sám doma	1	2	3	4	5

Alebo sa môžeme pýtať v každej položke celú otázku:

<b>Ako často sa ti stáva, že ti chýbajú kamaráti?</b>	1	2	3	4	5
Ako často sa ti stáva, že nemáš komu zavolať?	1	2	3	4	5
Ako často sa ti stáva, že si cez víkend sám doma?	1	2	3	4	5

Pre výskumy v sociálnych vedách je typické, že sa zaoberajú aj negatívnymi javmi. Ak chceme zisťovať ako často respondenti vykonávajú nejakú „nedobрую“ činnosť, nemali by sme sa ich to priamo opýtať. Je vhodné opatrne voliť slovné formulácie, aby sme respondentov nevyľakali, neznechutili a aby nemali potrebu označovať spoločensky žiadúce odpovede.

*Pozrime sa, ako môžeme postupovať, ak si chceme vytvoriť vlastný dotazník.*

*Chceme zistiť ako trávia rodičia voľný čas. Operacionalizáciou sme si voľný čas podelili na kategórie: „pracovný“ (upratujem), relaxačný (dám si perličkový kúpeľ), koníčky (vyšívam), kultúrny (ideme do kina). Opýtame sa svojich rodičov a ďalších v rodine alebo u susedov. Čo zvyknete robiť večer, keď máte chvíľu voľného času? Odpoveď: čítam, lúštim krížovku, upratujem, vyšívam..... Tieto možnosti si utriedime do kategórií aby sme vedeli vyhodnotiť svoje otázky. Na prvý pokus študenti zvyknú z týchto „možností“ vytvoriť toto:*

*1. Čo zvyknete robiť večer, keď máte chvíľu voľného času?*

a, čítam.

b, lúštim krížovku.

c, upratujem, atd.

Ďalším krokom je z tohto vytvoriť dotazník s využitím škály, aby sme nestratili žiadny údaj. Ak dáme respondentom na výber, nezistíme všetky činnosti, ktoré vykonávajú, pravdepodobne zistíme len najčastejšiu činnosť. Úprava na podobu dotazníka s odpoveďovou škálou:

1. Večer, keď mám voľnú chvíľu:

a, čítam \_\_\_\_\_ 1    2    3    4    5

b, lúštim krížovku \_\_\_\_\_ 1    2    3    4    5

c, upratujem \_\_\_\_\_ 1    2    3    4    5

Pozrime sa aj na to, ako pracujeme s možnosťami odpovedí v dotazníku. Využívame škálu, ktorú môžeme pripraviť s rôznymi verbálnymi kotvami súhlasu: áno, skôr áno, neviem, skôr nie, nie. Alebo frekvencie - ako často: každý deň, raz do týždňa... prípadne: veľmi často, často, niekedy, občas, nikdy. Škály sú rôzne, každá má určité výhody aj nevýhody. Najčastejšie je používaná Lickertova škála s využitím rôznych verbálnych kotiev. pri finalizácii dotazníka si vždy skontrolujeme či sa na všetky otázky dá odpoveď zvolenou škálou. Niekedy sa stane, že napríklad na otázku ako často dáme respondentovi možnosť odpovede áno-nie.

### **Ukážka využitia rôznych škál**

Zisťujem mieru výskytu násilného správania v praxi sociálnych pracovníkov.

Ako často sa stretávate vo svojej práci s nasledujúcim správaním?

Klient mi vynadá \_\_\_\_\_ 1    2    3    4    5

Klient sa mi vyhráža \_\_\_\_\_ 1    2    3    4    5

V tomto prípade využijeme **frekvenčnú škálu**.

Stalo sa Vám, že:

Vám klient vynadal?                    1        2        3        4        5

sa Vám klient vyhrážal?                1        2        3        4        5

Môžeme zvoliť škálu **áno – nie**.

Stretli sa počas svojej práce s nasledujúcim správaním?

klient mi vynadal                        1        2        3        4        5

klient sa mi vyhrážal                    1        2        3        4        5

Môžeme využiť škálu **áno – nie** alebo **súhlas - nesúhlas**.

Samotnú škálu vytvoríme s využitím tabulátora s nastavením na 0,5 až 0,7 cm. Škála je potom aj odsadzovaná tabulátorom – postavením kurzora hneď za posledné písmeno v riadku a tabulátorom sa posúvame na koniec, tak, aby sa tam zmestila škála.

Namiesto klasickej škály je možné využiť aj **sémantický diferenciál**. Využíva škálu s dvoma verbálnymi kotvami, ktoré predstavujú opozitum adjektíva – prídavného mena, alebo vybranej vlastnosti (Babbie, 2014). Využíva sa na zistenie toho, čo si respondenti myslia o skúmanom jave/slove. Sémantický diferenciál je výskumná metóda, ktorá slúži na zistenie toho, ako ľudia vnímajú pojmy. Zaujíma sa o konotatívny (skrytý, subjektívny) význam slov. Jeho autorom Charles Osgood, ktorý vytvoril 50 bipolárnych sedembodových škál pre posúdenie pojmov. V súčasnosti sa nepracuje s pôvodnou verziou, ale s rôznymi modifikáciami, ktoré si výskumníci prispôbujú podľa potrieb svojho výskumu. Sémantický diferenciál skúma pojmy v troch dimenziách.

Dimenzia hodnotenia – aký dojem vyvoláva pojem: dobrý, príjemný, alebo naopak zlý, nepríjemný, odpudzujúci.

Dimenzia sily – či pôsobí ako dominantný, silný, alebo naopak ako slabý, nevýrazný.

Dimenzia aktivity – či je pojem vyjadrením dynamiky, aktivity, alebo pôsobí skôr pokojne, pasívne.

Sémantickým diferenciálom môžeme:

- porovnávať rôzne skupiny respondentov, napríklad môžeme zisťovať či existujú rozdiely vo vnímaní pojmu sociálny pracovník medzi mužmi a ženami

- alebo môžeme pomocou dvoch sémantických diferenciálov, ktoré majú rôzne podnetové slová, ale totožné škály, porovnávať pojmy, napríklad môžeme zisťovať, čo si myslia ľudia o pojme sociálny pracovník a čo o pojme psychológ.

#### Sociálny pracovník

načúvajúci	1	2	3	4	5	6	7	ignorujúci
spravodlivý	1	2	3	4	5	6	7	nespravodlivý
pomáhajúci	1	2	3	4	5	6	7	škodiaci
príjemný	1	2	3	4	5	6	7	nepríjemný

V tejto ukážke môžeme pojmy do dimenzií rozdeliť nasledovne:

hodnotenie – príjemný/nepríjemný

sily – spravodlivý/nespravodlivý

aktivita – načúvajúci/ignorujúci; pomáhajúci/škodiaci

### Výber výskumnej vzorky

Táto časť projektu výskumu obsahuje všetky informácie o výskumnej vzorke. Zaraďujeme tu aj grafy a tabuľky s údajmi o vzorke. Častou študentskou chybou je, že tieto informácie sú zaradené v úvode výsledkovej časti práce.

Od respondentov zisťujeme len informácie, ktoré sú potrebné k výskumu, nezaťažujeme ich zbytočnými otázkami. Základnou informáciou o výskumnej vzorke je z akej dostupnej populácie bola vyberaná, počet, rodové a vekové rozloženie. Rod a vek predstavujú dôležité informácie o vzorke pre prípadné budúce porovnanie s iným výskumom. uvádzame typ výskumnej vzorky a stručný postup ako bol výber realizovaný

Stručne si zopakujme typ výberu výskumnej vzorky (Lovaš, 2001):

#### **Náhodný výber**

*Jednoduchý náhodný výber* – predstavuje úplný očíslovaný zoznam dostupnej

populácie, pri výbere respondentov sa využíva generátor náhodných čísel, losovanie.

*Systematický výber* – ide o náhodne zoradený zoznam dostupnej populácie, prebieha prostredníctvom výberového kroku – tým je n-tý prvok, to znamená, že počet ľudí dostupnej populácie je deliteľný veľkosťou výskumnej vzorky pričom náhodne je stanovený začiatok – prvý respondent, potom nasleduje každý n-tý v zozname. Teda: ak  $n=10$ , tak náhodne určíme v zozname začiatok (napr. číslo 46) a ďalší respondenti sú osoby s číslom v zozname 56, 66, 76, 86, 96, 106 atď.

*Trsový výber* - zoskupenia jednotlivcov, vytvorené v populácii náhodne – mestá, okresy, školy, triedy, výskumu sa zúčastňujú všetci účastníci.

*Stratifikovaný náhodný výber* - teoretickú populáciu tvorí niekoľko strát (vrstiev, skupín, napr. muži a ženy, počet študentov v ročníku apod.), je potrebná charakteristika každej skupiny, dodržiava sa proporcionalita, pracuje sa so zoznamom každého strata – realizuje sa náhodný výber jednotiek.

#### **Výber nezaložený na pravdepodobnosti:**

*Kvótny výber* - podobný ako stratifikovaný, ale pri porovnávaní skupín – strát (muži, ženy) sa určuje kvóta, teda počet ľudí. Pri výskume sa plní kvóta oslovaním ľudí, nie je tu prvok náhodnosti, počet respondentov sa uzatvára pri dosiahnutí požadovanej kvóty (stanoveného počtu respondentov).

*Príležitostný výber* - vzorka, ktorá je pre výskumníka ľahko dostupná, má k nej prístup, má príležitosť osloviť daných respondentov.

*Dobrovoľníci* – poprosíme o pomoc so zberom dát. Dobrovoľníci sú inštruovaní a sami zbierajú dáta.

*Lavínový výber/snehová guľa* – nemáme kontrolu nad zberom dát, posúvame ich ľuďom, ktorí ich posúvajú ďalej, k výskumníkovi sa vrátia len vyplnené dotazníky, nevie kto ich vyplnil.

#### **Organizácia výskumu a spôsob spracovania dát**

Dostali sme sa na záver projektu výskumu. V tejto časti uvedieme kedy výskum prebiehal, ako bol realizovaný - či bol realizovaný výskumníkom osobne, sprostredkované - napríklad odnesiem dotazníky do školy a nechám ich, aby ich rozдали a zozbierali učitelia (ale je lepšie ak dáta zbiera výskumník sám, alebo na to má vyškolených iných ľudí, ktorí respondentov nepoznajú, aby nedošlo ku skresleniu dát z toho dôvodu, že sa žiaci napr. môžu obávať, že ich odpovede si učiteľ prečíta) alebo prostredníctvom internetu, e-mailu, sociálnych sietí apod.

V tejto časti projektu výskumu popíšeme akým spôsobom boli spracované výsledky. Pri mapovaní pôjde o frekvenčnú analýzu, pri korelačnom a kauzálnom-komparatívnom type výskumu sa uvádzajú konkrétne štatistické operácie a program, pomocou ktorého boli výsledky spracované. Je vhodné uviesť aj **normalitu rozloženia dát**, ktorá rozhodne o tom, aký druh indukčnej štatistiky budeme používať.

## Záver

Cieľom učebného textu bolo ponúknuť študentom študijný materiál, ktorý im pomôže pri práci v rámci predmetu Cvičenie k metodológii výskumu. Text obsahuje množstvo ukážok, ktoré sa dajú využiť ako námet pre cvičenia so študentmi. Učebný text je rozdelený do troch častí, v súlade s reálnou výučbou predmetu.

Prvá kapitola študentom podáva informácie o práci s textom. Zameriava sa na význam práce s textom v metodológii výskumu z dvoch uhlov pohľadu – ako odlišiť odborný a vedecký text od textov v iných žánroch; ako napísať odborný text. Ponúka informácie o abstrakte, anotácii, resumé aj predhovore, s ukážkami týchto slovesných útvarov.

Druhá kapitola je venovaná základom metodológie výskumu. Sprevádza čitateľa prístupmi k výskumu a štruktúrou výskumu. V rámci štruktúry výskumu ponúka informácie o konceptualizácii, operacionalizácii, výskumnej otázke, hypotéze, premenných, údajoch a výskumnej vzorke.

Tretia kapitola predstavuje návrh projektu výskumu, ako je vyžadovaný od študentov sociálnej práce na Katedre sociálnej práce Filozofickej fakulty UPJŠ v Košiciach. Tak, ako predošlé kapitoly, aj táto obsahuje množstvo ukážok a príkladov ako pomôcku pre študentov alebo námety na prípravu cvičení pre vyučujúcich.

Verím, že študentom tento materiál prinesie prehľad v problematike základov metodológie výskumu, bude prínosom pre prípravu na cvičenia a pomôckou pri vypracovaní zadaní a záverečných prác.



## Zoznam literatúry

- Babbie, E. R. (2014). *The basics of social Research*. Wadsworth Publishing Company.
- Bačíková, M., & Janovská, A. (2018). *Základy metodológie pedagogicko-psychologického výskumu*. ŠafárikPress.
- Dančišinová, L. (2016). *Citácia ako intertextuálny znak v akademickom diskurze*. Prešovská univerzita v Prešove.
- Einarsen, S., Hoel, H., Zapf, D. & Cooper, C. (2003) The concept of bullying at work. In Einarsen, S., Hoel, H., Zapf, D. and Cooper, C. (Eds.), *Bullying and Emotional Abuse in the Workplace* (s. 3-32), Taylor and Francis.
- Katuščák, D. (2013). *Ako písať záverečné a kvalifikačné práce*. Enigma.
- Lovaš, L. (2001). *Metódy výskumu pre verejnú správu*. UPJŠ Košice.
- Lovašová, S., & Piliarová, M. (2023). Group Art Therapy as a Tool of Increasing Professional Competences. *Sociální práce /Sociálna práca*, 23(4), s. 31-38.
- Mäsiar, K., & Kvapil, R. (2010). *Ako písať záverečné práce*. MPC Bratislava.
- Mistrík, J. (1997). *Štylistika* (3. vyd.). Media Trade.
- Nečasová, M. (2003). Profesní etika. In O. Matoušek (ed.), *Metody a řízení sociální práce* (s. 21-50). Portál.
- Newhill, C. E. (1996). Prevalence and Risk Factors for Client Violence toward Social Workers. *Families in Society*, 77(8), 488–495. <https://doi.org/10.1606/1044-3894.958>
- Newhill, C. E. (2003). *Client violence in social work practice: Prevention, intervention, and research*. Guilford Press
- Publishers, A. (2021). *APA Manual 7th Edition Simplified for easy citation: Concise APA Style Guide for Students*.
- Rey, L. D. (1996). What Social Workers Need to Know about Client Violence. *Families in Society*, 77(1), 33-39. <https://doi.org/10.1606/1044-3894.839>
- Staroňová, K. (2011). *Vedecké písanie*. Osveta.
- Walková, M. (2017). Citation practices in Slovak and English linguistic research papers. *Jazykovedný časopis*, 68(3), 435–457. <https://doi.org/10.2478/jazcas-2018-0001>

## **Cvičenie z metodológie výskumu**

*Vysokoškolský učebný text*

Autorka: doc. Mgr. Soňa Lovašová, PhD.

Vydavateľ: Univerzita Pavla Jozefa Šafárika v  
Košiciach Vydavateľstvo ŠafárikPress

Rok vydania: 2024

Počet strán: 74

Rozsah: 3,27 AH

Vydanie: prvé

ISBN 978-80-574-0314-2 (e-publikácia)

